

T.C.  
ZEYTİNBURNU KAYMAKAMLIĞI  
VELİEFENDİ ANADOLU İMAM HATİP LİSESİ

# 2024-2028 STRATEJİK PLANI



2024





**ÖĞRETMENLER!  
CUMHURİYET SİZDEN FİKRİ HÜR, VİCDANI HÜR,  
İRFANI HÜR NESİLLER İSTER.**

## Okul/Kurum Bilgileri

<b>İli:</b> İstanbul		<b>İlçesi:</b> Zeytinburnu	
<b>Adres:</b>	Sümer Mah. 56.Sk. No.69 34025 Zeytinburnu/İSTANBUL	<b>Coğrafi Konum(link)</b>	<a href="https://goo.gl/maps/JeYNsn984GE2">https://goo.gl/maps/JeYNsn984GE2</a>
<b>Telefon Numarası:</b>	0 (212) 5585841	<b>Faks Numarası:</b>	0 (212) 5585871
<b>e- Posta Adresi:</b>	veliefendiaihl@hotmail.com	<b>Web sayfası adresi:</b>	<a href="https://veliefendiaihl.meb.k12.tr/">https://veliefendiaihl.meb.k12.tr/</a>
<b>Kurum Kodu:</b>	760535	<b>Öğretim Şekli:</b>	TAM GÜN

# SUNUŞ

Geçmişten günümüze gelirken var olan yaratıcılığın getirdiđi teknolojik ve sosyal anlamda gelişmişliđin ulaştığı hız, artık kaçınılmazları da önümüze sererek kendini göstermektedir. Güçlü ekonomik ve sosyal yapı, güçlü bir ülke olmanın ve tüm deđişikliklerde dimdik ayakta durabilmenin kaçınılmazlığı da oldukça büyük önem taşımaktadır. Gelişen ve sürekliliđi izlenebilen, bilgi ve planlama temellerine dayanan güçlü bir yaşam standardı ve ekonomik yapı; stratejik amaçlar, hedefler ve planlanmış zaman diliminde gerçekleşecek uygulama faaliyetleri ile (STRATEJİK PLAN) oluşabilmektedir.

Büyük önder Atatürk'ü örnek alan bizler; Çağa uyum sağlamış, çağı yönlendiren gençler yetiştirmek için kurulan okulumuz, geleceğimiz teminatı olan öğrencilerimizi daha iyi imkânlarla yetiştirip, düşünce ufku ve yenilikçi ruhu açık Türkiye Cumhuriyetinin çıtasını daha yükseklerle taşıyan bireyler olması için öğretmenleri ve idarecileriyle özverili bir şekilde tüm azmimizle çalışmaktayız.

Veliefendi Anadolu İmam Hatip Lisesi olarak en büyük amacımız yalnızca lise mezunu gençler yetiştirmek deđil, girdikleri her türlü ortamda çevresindekilere ışık tutan, hayata hazır, hayatı aydınlatan, bizleri daha da ileriye götürecek gençler yetiştirmektir. İdare ve öğretmen kadrosuyla bizler çağa ayak uydurmuş, yeniliklere açık, Türkiye Cumhuriyetini daha da yükseltecek gençler yetiştirmeyi ilke edinmiş bulunmaktayız.

Stratejik Plan' da belirlenen hedeflerimizi ne ölçüde gerçekleştirdiğimiz, plan dönemi içindeki her yılsonunda gözden geçirilecek ve gereken revizyonlar yapılacaktır. Veliefendi Anadolu İmam Hatip Lisesi Stratejik Planı (2024–2028)'de belirtilen amaç ve hedeflere ulaşmamızın Okulumuzun gelişme ve kurumsallaşma süreçlerine önemli katkılar sağlayacağına inanmaktayız.

Planın hazırlanmasında emeđi geçen Strateji Yönetim Ekibi 'ne ve uygulanmasında yardımcı olan tüm kurum ve kuruluşlara öğretmen, öğrenci ve velilerimize teşekkür ederim.

LEVENT SÖNMEZ

OKUL MÜDÜR V.

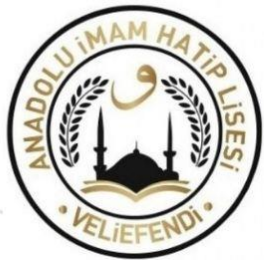
# İÇİNDEKİLER

SUNUŞ .....	4
1. GİRİŞ VE STRATEJİK PLANIN HAZIRLIK SÜRECİ .....	7
1.1. Strateji Geliştirme Kurulu ve Stratejik Plan Ekibi .....	7
1.2. Planlama Süreci: .....	8
2. DURUM ANALİZİ .....	10
2.1. Kurumsal Tarihçe .....	10
2.2. Uygulanmakta Olan Stratejik Planın Değerlendirilmesi .....	10
2.3. Yasal Yükümlülükler ve Mevzuat Analizi .....	11
2.4. Üst Politika Belgeleri Analizi .....	13
2.5. Faaliyet Alanları ile Ürün/Hizmetlerin Belirlenmesi.....	14
2.6. Paydaş Analizi .....	16
İç Paydaş Anketi.....	16
Dış Paydaş Anketi.....	20
2.7. Okul/Kurum İçi Analiz .....	22
2.8. Çevre Analizi (PESTLE).....	32
2.9. GZFT Analizi.....	34
2.10. Tespit ve İhtiyaçların Belirlenmesi .....	35
3. GELECEĞE BAKIŞ .....	37
3.1. Misyon .....	37
3.2. Vizyon.....	37
3.3. Temel Değerler.....	37
4. AMAÇ, HEDEF VE PERFORMANS GÖSTERGESİ İLE STRATEJİLERİN BELİRLENMESİ.....	39
4.1. Amaçlar.....	39
4.2. Hedefler .....	39
4.3. Performans Göstergeleri.....	40
4.4. Stratejilerin Belirlenmesi.....	42
4.5. Maliyetlendirme .....	53
5. İZLEME VE DEĞERLENDİRME .....	56



# 1.BÖLÜM

## GİRİŞ VE STRATEJİK PLANIN HAZIRLANMA SÜRECİ



# 1. GİRİŞ VE STRATEJİK PLANIN HAZIRLIK SÜRECİ

## 1.1. Strateji Geliştirme Kurulu ve Stratejik Plan Ekibi

Hazırlık Programının yayımlanmasının ardından Okul Müdürlüğümüz bünyesinde Strateji Geliştirme Kurulu ve Stratejik Plan Ekibi oluşturulmuştur.

**Strateji Geliştirme Kurulu ve Stratejik Plan Ekibi Tablosu**

Strateji Geliştirme Kurulu Bilgileri		Stratejik Plan Ekibi Bilgileri	
Adı Soyadı	Ünvanı	Adı Soyadı	Ünvanı
LEVENT SÖNMEZ	MÜDÜR V.	DUYGU MİYASE ŞİMŞEK	MÜDÜR YRD.
DUYGU YANIK	ÖĞRETMEN	YÜCEL ÖZTÜRK	ÖĞRETMEN
TUĞBA SUBAŞI	ÖĞRETMEN	HATİCE SAV	ÖĞRETMEN
PERVİN EŞİM	OKUL AİLE B. BŞK.	RÜMEYSA LİV	ÖĞRETMEN
		EBRU SEMİZ	ÖĞRETMEN
		MEHMET AKKILIÇ	GÖNÜLLÜ VELİ



## 1.2. Planlama Süreci:

Stratejik Planlama uygulamalarının başarılı olması, önemli ölçüde hazırlık çalışmalarının iyi planlanmış olmasına ve sürece katılımın üst düzeyde sağlanmasına bağlıdır. Hazırlık dönemindeki çalışmalar Müdürlüğümüz Strateji Geliştirme Şubesinde “Millî Eğitim Bakanlığı 2024-2028 Stratejik Plan Hazırlık Programı” doğrultusunda yapılmıştır. Bu planlama aşağıdaki adımları içermektedir:

- Stratejik Plan hazırlık çalışmalarının başladığının duyurulması
- Strateji Geliştirme Kurulu ve Ekiplerinin oluşturulması
- İl Millî Eğitim Müdürlüğü Stratejik Plan Hazırlık Programının oluşturulması
- Ekip ve Kurul üyelerine yönelik stratejik planlama konusunda bilgilendirme toplantısı yapılması
- İl Stratejik Planlama ekibine “Stratejik Planlama Temel Eğitim Kursu” düzenlenmesi
- İlçe Millî Eğitim Müdürlükleri Stratejik Planlama ekiplerinin tamamına yönelik eğitimler verilmesi
- Okul ve kurumlara yönelik Stratejik Planlama konusunda danışmanlık yapılması

Stratejik Plan hazırlık çalışmalarının başladığı, Bakanlığımız tarafından merkez ve taşra teşkilatı birimlerine 2022/21 sayılı Genelge ile duyurulmuştur. Bakanlığımız Genelge ile birlikte MEB 2024-2028 Stratejik Plan Hazırlık Programını da yayımlamıştır. Hazırlık Programında MEB Stratejik Planlama modelinin kurgusu yapılmış, 2024-2028 stratejik planlama sürecinde Bakanlık, İl ve İlçe Millî Eğitim Müdürlükleri ile okul ve kurumlarda hangi adımların nasıl atılacağı ve takvimin nasıl işleyeceği üzerinde durulmuştur. Okullar için gönderilen Okul ve Kurumlar için Stratejik Plan Hazırlama Kılavuzu ve Örnek Hedef kartlarının analizi ile hazırlık çalışmaları hız kazanmıştır.







# 2. BÖLÜM

## DURUM ANALİZİ



## 2. DURUM ANALİZİ

### 2.1. Kurumsal Tarihçe

Okulumuz 2015-2016 Eğitim-Öğretim yılı Veliefendi Anadolu İmam Hatip Lisesi olarak eğitim ve öğretim hayatına başlamıştır. İlk olarak Abdülhak Hamit Ortaokulu ek binasında 90 öğrenci ile 4 sınıfta 6 kadrolu öğretmen ile eğitim hayatına başlamıştır. 2016 Mart ayı itibarıyla yeni yapılan kendi binasına taşınmıştır.

2016-2017 Eğitim ve Öğretim döneminde 4 sınıf daha açılmıştır. 2017- 2018 Eğitim-Öğretim yılında 9.sınıfta 220, 10.sınıfta 132 ve 11.sınıfta 58 öğrenci öğrenim görmüştür. 2018-2019 Eğitim-Öğretim yılında 9.sınıfta 120, 10.sınıfta 198, 11.sınıfta 110, 12.sınıfta 53 öğrenci öğrenim görmüş ve ilk mezunlarımız verilmiştir. 2024 yılı itibarıyla 18 şube 363 öğrenci ile eğitim öğretim hayatına devam etmektedir.

### 2.2. Uygulanmakta Olan Stratejik Planın Değerlendirilmesi

2019-2023 Stratejik Plan Ekibinin oluşturulmasıyla durum analizi çalışmaları yapılmış, bu plan sürecine aktif katılımın sağlanması amacıyla da bir takım toplantılar düzenlenmiştir. Bu toplantılar sonucunda okulun mevcut durumu konusunda bazı değerlendirmelere gidilmiştir. Okulumuz akıllı tahta sayısı bakımından yeterli durumdadır. Bahçenin küçük olması hasebiyle öğrenciler futbol, basketbol, voleybol gibi faaliyetleri kısıtlayıcı nitelikte yapmasına rağmen turnuvalardan madalyalarla dönerek bizleri gururlandırmışlardır.

Okulun binası ve diğer fiziki mekânları ( spor salonu gibi) yeterli olmamaktadır. Teneffüslerde öğrencilerin ihtiyaçlarının giderilmesi için sağlıklı yiyecekleriyle öne çıkan kantin güvenilir ve temizdir. Ayrıca okulun içi ve dışı her daim temizlenmektedir. Tüm bu dışsal ve fiziki koşullar haricinde öğrencilerin ihtiyaç duyduğunda rahatlıkla öğretmenleri ve hatta okul müdür ve yardımcısıyla görüşebilmeleri, öğretmenlerin yeniliğe açık olarak derslerin işlenişinde çeşitli yöntemler kullanmaları, okula iletilen öneri ve isteklerin dikkate alınması, karşılıklı iletişimin ne denli yüksek olduğunun bir göstergesidir.

Kültürel, sosyal ve sanatsal etkinlikler açısından da değerlendirme yapacak olursak; okulumuzda öğrenciler önemli günlerde tiyatro oyunları sergileyerek hünelerini gösterir, konferans salonunda daima etkinlikler düzenlenir. Müzelere ve yakın illere geziler tertip edilir, ilçemizde bulunan buz pistine düzenli aralıklarla gidilir. Öğrencinin motivasyonu da yükselmiş olur. Akademik açıdan öğrencilerin başarı yüzdesi düşük olduğu için farklı etkinliklerle okula karşı sevgi ve bağlılıklarının devamlılığını sağlamak oldukça önemlidir. Okuldaki kütüphanemiz öğrencilere çalışma ve dinlenme imkânı sağlamaktadır. Rehberlik servisi aktif ve her daim ulaşılabilir. Okulumuzda geri dönüşüme katkı sağlamak amacıyla pil atıkları toplanır, çöp kutuları metal- kağıt- cam olmak üzere ayrılır.

Kulüp çalışmaları için yeterli zaman ayrılır. Öğretmenlerin de katılımıyla satranç turnuvaları düzenlenir. Vizyon ve misyonumuz doğrultusunda sorumluluk, dayanışma, sevgi ve kardeşlik, hoşgörü ve sabır gibi temel değerlerimizi evrensel değerlerle harmanlayarak çağdaş uygarlık düzeyinde bireyler yetiştirmeye devam ediyoruz. Stratejik hedeflerden en önemlisi de okulumuzun kalkınmasında öğrenci- öğretmen- veli iş birliğine devam etmektir.

## 2.3. Yasal Yükümlülükler ve Mevzuat Analizi

Okullarımızın yetki ve sorumluluklarını düzenleyen çok sayıda kanun ve yönetmelik bulunmaktadır. Bunlardan;

- 1739 sayılı Millî Eğitim Temel Kanunu,
- 5018 sayılı Kamu Mali Yönetimi ve Kontrol Kanunu,
- 652 sayılı Millî Eğitim Bakanlığının Teşkilat ve Görevleri Hakkında Kanun Hükmünde Kararname,
- Öğretmenlik Meslek Kanunu,
- Millî Eğitim Bakanlığı İl ve İlçe Millî Eğitim Müdürlükleri Yönetmeliği önem arz etmektedir.

Müdürlüğümüz yukarıda belirtilen yasal çerçeve ve yönetmelikler doğrultusunda hizmet vermeye devam etmektedir.

<b>MEVZUAT ANALİZİ TABLOSU</b>			
<b>Yasal Yükümlülük</b>	<b>Dayanak</b>	<b>Tespitler</b>	<b>İhtiyaçlar</b>
Kalkınma planları, Cumhurbaşkanı tarafından belirlenen politikalar, programlar, ilgili mevzuat ve benimsedikleri temel ilkeler çerçevesinde geleceğe ilişkin misyon ve vizyonlarını oluşturmak, stratejik amaçlar ve ölçülebilir hedefler saptamak, performanslarını önceden belirlenmiş olan göstergeler doğrultusunda ölçmek ve bu sürecin izleme ve değerlendirmesini yapmak amacıyla katılımcı yöntemlerle stratejik plan hazırlamak	5018 sayılı Kamu Mali Yönetimi ve Kontrol Kanunu Madde 9	Okul Müdürlüğümüzce 2010 yılından beri 5 yılda bir Stratejik Plan ve bu doğrultuda her yıl İzleme ve Değerlendirme Raporu hazırlanmaktadır.	Okullarda Stratejik Plan sorumlularının mümkün olduğunca değiştirilmemesi
Öğrenci velileri ve diğer tarafların eğitime desteklerini sağlayıcı faaliyetler yapmak	Millî Eğitim Bakanlığı İl ve İlçe Millî Eğitim Müdürlükleri Yönetmeliği – Eğitim Öğretim Hizmetlerinde Ortak Görevler Madde 9 b)	Veli toplantılarının sürekli olarak düzenlenmesi sağlanmaktadır.	Veliler ile okul arasında iletişimi güçlendirici etkinlikler düzenlenmesi Velilere rehberlik faaliyetleri

	Eđitim kurumlarına yönelik görevler 10. Bend		düzenlenmesi
Öđrencilerin okul başarısını arttıracak çalışmalar yapmak, yaptırmak	Milli Eđitim Bakanlığı İl ve İlçe Milli Eđitim Müdürlükleri Yönetmeliđi – Eđitim Öđretim Hizmetlerinde Ortak Görevler Madde 9 a) Öđrencilere yönelik	Okulumuzda kurslar düzenlenmektedir.	Velilere, çocuklarının eđitimine daha fazla katılım göstermeleri ve evde öđrenme ortamını
Ortaöđretimin amaç ve görevleri, Milli Eđitimin genel amaçlarına ve temel ilkelerine uygun olarak, Bütün öđrencilere ortaöđretim seviyesinde asgari ortak bir genel kültür vermek suretiyle onlara kiři ve toplum sorunlarını tanımak, çözüm yolları aramak ve yurdun iktisadi sosyal ve kültürel kalkınmasına katkıda bulunmak bilincini ve gücünü kazandırmak. Bu görevler yerine getirilirken öđrencilerin istekleri ve kabiliyetleri ile toplum ihtiyaçları arasında denge sağlanır.	1739 Sayılı Millî Eđitim Temel Kanunu Madde 28, 1. bend	Müfredat konuları kapsamında eđitimöđretim faaliyetlerinin yürütölmektedir.	Toplumsal sorunların müfredat kapsamında derslerde öđrenciler arasında tartışılması için gerekli ortamın sağlanması

## 2.4. Üst Politika Belgeleri Analizi

Okul Müdürlüğümüz, 2024-2028 Stratejik Plan hazırlıkları kapsamında güncel Üst Politika Belgelerinin ilgili bölümlerini detaylı bir şekilde incelemiştir. Bu incelemeler sonucunda belirlenen politikalar ve hedefler, idaremize verilen görevlere göre analiz edilmiştir. Bu analizler, Durum Analizi Raporu'nda detaylı bir şekilde yer almaktadır.

Üst Politika Belgeleri
12. Kalkınma Planı
Cumhurbaşkanlığı Programı
2022 – 2024 Orta Vadeli Program
2024 Yılı Cumhurbaşkanlığı Yıllık Programı
Millî Eğitim Bakanlığı 2024 - 2028 Stratejik Planı
İl Millî Eğitim Müdürlüğü 2024 - 2028 Stratejik Planı
İlçe Millî Eğitim Müdürlüğü 2024 - 2028 Stratejik Planı

Üst Politika Belgeleri Analizi Tablosu

Üst Politika Belgesi	İlgili Bölüm/Referans	Verilen Görevler/İhtiyaçlar
İlçe Millî Eğitim Müdürlüğü 2024 - 2028 Stratejik Planı	Amaç 3 - Hedef 3.1	Farklı yeteneklere, özelliklere, ihtiyaçlara ve birikimlere sahip tüm bireylerin yaygın eğitimden aktif olarak yararlanabilmeleri amacıyla eğitimde kapsayıcılık sağlanacaktır
2024 Yılı Cumhurbaşkanlığı Yıllık Programı	NİTELİKLİ İNSAN, GÜÇLÜ AİLE, SAĞLIKLI TOPLUM 2.3.1. Eğitim c)Politika ve Tedbirler Tedbir 662.4.	Okuldan kopma riski olan çocukların eğitim sistemi içerisinde kalmaları ve eğitim dışına çıkan çocukların yeniden eğitim sistemine döndürülmesi için öğrencilerin sosyal ve akademik becerilerini izleyen takip mekanizması oluşturulacak, bu takip mekanizması aracılığıyla riskleri önleyici tedbirler aile ve okul işbirliğiyle alınacaktır.  1. Aile eğitimi ve katılımı çalışmaları daha işlevsel hale getirilecektir.  2. 14-18 yaş aralığında yer alan ortaöğretim çağı nüfusundaki okul dışı kalmış öğrencilerin eğitim hayatına katılması sağlanacaktır
12. Kalkınma Planı	3.3.Nitelikli İnsan, Güçlü Aile, Sağlıklı Toplum 3.3.1. Eğitim b. Politika ve Tedbirler 663.1	Okul bazlı performans değerlendirme sistemine geçilerek düşük seviyede gelişim gösteren okulların okul gelişim düşüklüğünün analiz edilerek gerekli önlemler alınacaktır
12. Kalkınma Planı	3.3.Nitelikli İnsan, Güçlü Aile, Sağlıklı Toplum 3.3.1. Eğitim b.	Olağanüstü durumlarda eğitimin kesintiye uğramasının öğrenme kayıpları

	Politika ve Tedbirler 666.2	üzerindeki etkisini telafi edici çalışmalar yürütülecektir.
Milli Eğitim Bakanlığı 2024 - 2028 Stratejik Planı	Amaç 3 – Hedef 3.4	Tüm bireylere yönelik günümüz ihtiyaçlarına uygun genel, mesleki ve teknik eğitim kurs programları hazırlanacaktır.

## 2.5. Faaliyet Alanları ile Ürün/Hizmetlerin Belirlenmesi

2024–2028 Stratejik Plan hazırlık sürecinde Müdürlüğümüzün faaliyet alanları ve hizmetlerinin belirlenmesine yönelik çalışmalar yapılmıştır. Faaliyet alanları ile ürün ve hizmetler aşağıdaki tabloda ana başlıklar halinde sunulmuştur.

### Faaliyet Alanlar/Ürün ve Hizmetler Tablosu

Faaliyet Alanı	Ürün/Hizmetler
Öğretim-eğitim faaliyetleri	Öğrenci işleri Kayıt-Nakil işleri Devam devamsızlık Sınıf geçme Sınav hizmetleri
Rehberlik faaliyetleri	Öğrencilere rehberlik yapmak Velilere rehberlik etmek Rehberlik faaliyetlerini yürütmek
Sosyal faaliyetler	Veli ziyaretleri,
Sportif faaliyetler	Okul içi turnuvalar; İlçe, il ve ülke düzeyinde yarışmalara katılım
Kültürel ve sanatsal faaliyetler	Sanat atölyeleri Müze ve ören yeri ziyaret ve eğitimleri Yazar buluşmaları Bilim şenliği Kutsal mekan ziyaretleri.
İnsan kaynakları faaliyetleri (meslekigelişim faaliyetleri, personel etkinlikleri...)	Hizmet içi seminerler Hizmet içi kurslar
Okul aile birliği faaliyetleri	Veli seminerleri STK'lar işbirliğinde eğitimler

<b>Öğrencilere yönelik faaliyetler</b>	Konferanslar Panel Konser Seminerler Kurslar Bilgi yarışmaları
<b>Ölçme değerlendirme faaliyetleri</b>	Deneme sınavları Bilgi yarışmaları
<b>Öğrenme ortamlarına yönelik faaliyetler</b>	Öğretici afişler Kültürel ev eğitici görsel malzeme Eğitim ve öğretimi destekleyici teknolojik araçlar
<b>Ders dışı faaliyetler</b>	Geziler Spor etkinlikleri Kültür ve sanat etkinlikleri Yarışmalar Seminerler Kurslar



## 2.6. Paydaş Analizi

İç ve dış paydaş anketleri, stratejik planlama sürecinde idarelerin hizmetlerinden doğrudan ya da dolaylı olarak yararlanan veya etkilenen bireylerin ve grupların hizmetlerle ilgili beklentilerini, görüşlerini ve memnuniyetlerini belirlemek amacıyla geliştirilen veri toplama araçlarıdır. Bu anketler, paydaşların stratejik planlama sürecine katılımını sağlamanın yanı sıra, idarenin karar alma sürecini ve yönetimini veriye dayalı olarak planlamasına da olanak tanır.

İç paydaşlar, okul/kurumda gerçekleşen her faaliyetten doğrudan etkilenen veya bir faaliyeti iletme/yavaştırma etkisine sahip olanlardır. Okul/kurumun bir parçası olan bireyleri ifade eder. Okul/kurum müdürü, müdür yardımcıları, öğretmenler, öğrenciler, destek personeli ve okul aile birliği üyeleri iç paydaşlara örnek olarak verilebilir.

Dış paydaşlar, okul/kurumun bir parçası olmayan ancak okulda gerçekleşen her faaliyetten dolaylı olarak etkilenen, bağlı/ilişkili/ilgili kişi, grup ya da kurumları ifade eder. Okul/kurumun dış paydaşları; veliler, il ve ilçe millî eğitim müdürlükleri, Valilik, kamu kurum ve kuruluşları, muhtarlar, sivil toplum ve özel sektör kuruluşları vb. olarak sıralanabilir.

Anketlerin sonuçları, stratejik planlama sürecinde karar alma sürecine rehberlik etmek için kullanılır. Bu sonuçlar, idarenin hizmetlerini iyileştirmek, stratejik hedeflerini belirlemek ve uygulamak için önemli bir bilgi kaynağı sağlar. Aynı zamanda, paydaşların katılımını artırarak, idarenin hizmetlerini daha etkili bir şekilde sunmasına ve toplumun ihtiyaçlarına daha iyi yanıt vermesine olanak tanır. Bu nedenle, iç ve dış paydaş anketleri, stratejik planlama sürecinde önemli bir rol oynar ve idarenin başarılı bir şekilde yönetilmesine katkıda bulunur.

Bu kapsamda:

Okul Stratejik Planlama Ekibimiz tarafından Bakanlığımızın geliştirdiği format esas alınarak İç ve Dış Paydaş Anketleri kullanılmıştır. Çalışmaların ayrıntılarına Durum Analizi Raporunda yer verilmiştir.

İç Paydaş anketimiz 15/03/2024 – 21/03/2024 tarihleri arasında yayınlanmıştır. Katılımcıların kişisel bilgileri alınmamıştır.

Dış Paydaş anketimiz 15/03/2024 – 21/03/2024 tarihleri arasında yayınlanmıştır. Katılımcıların kişisel bilgileri alınmamıştır.

### İç Paydaş Anketi

Okulumuz paydaşlarının memnuniyetlerini ölçmek ve geribildirim olarak gelecekteki geliştirme çalışmalarını planlamak amacıyla öğrenci, öğretmen ve velilere yönelik anket çalışması uygulanmıştır.

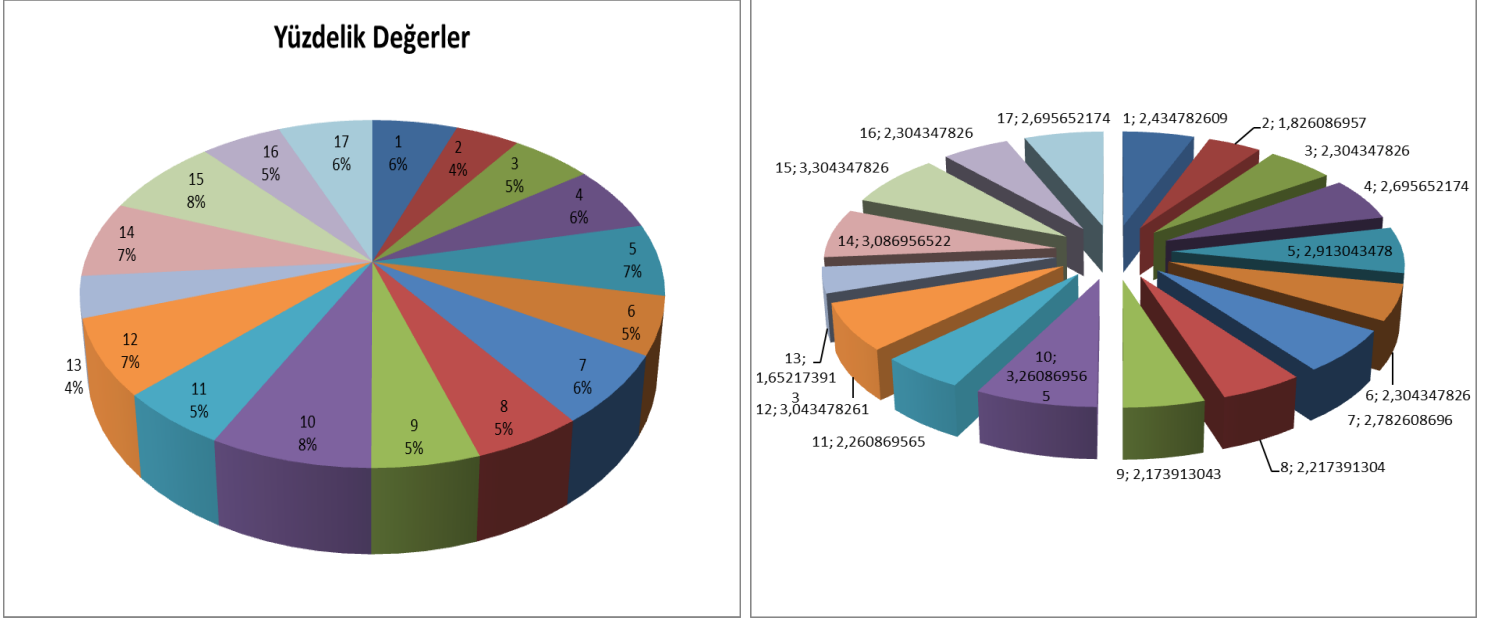
**Öğretmen Memnuniyet Anketi:** Öğretmenlerimize uyguladığımız anket aşağıdaki gibidir. Likert tipindeki anket sorularının cevapları puan olarak hesaplanmaktadır.

Kesinlikle Katılıyorum	4 Puan
Katılıyorum	3 Puan

Kararsızım	2 Puan
Kesinlikle Katılmıyorum	0 Puan
Katılmıyorum	1 Puan

NO	ÖĞRETMENLER İÇİN KONU BAŞLIKLARI	Kesinlikle Katılıyorum	Katılıyorum	Kararsızım	Kesinlikle Katılmıyorum	Katılmıyorum
		( )	( )	( )	( )	( )
01-	Okulun misyonu ve vizyonunu tam olarak anlıyorum.	( )	( )	( )	( )	( )
02-	Okulda eğitim ve yönetim kalitesi sürekli olarak gelişiyor.	( )	( )	( )	( )	( )
03-	Okul temiz ve hijyeniktir.	( )	( )	( )	( )	( )
04-	Okul, öğrencilerin ve personelin güvenliğini sağlamak için uygun güvenlik önlemleri alır.	( )	( )	( )	( )	( )
05-	Okul, yeni kabul edilen öğrencilere uygun desteği sağlar.	( )	( )	( )	( )	( )
06-	Okulumuz mesleki yeterliliğimi geliştirmek için eğitim fırsatları sunuyor.	( )	( )	( )	( )	( )
07-	Okul yönetimlerimiz öğretmenleri etkin bir şekilde yönlendirir.	( )	( )	( )	( )	( )
08-	Okulumuz, öğrencilerin öğrenme ilgisini uyandıracak bir öğrenme ortamı oluşturmuştur.	( )	( )	( )	( )	( )
09-	Etkili bir öğretmen olmak için ihtiyaç duyduğum kaynaklara erişimim var.	( )	( )	( )	( )	( )
10-	Bana sunulan kaynakları kullanmak için gerekli eğitime sahibim.	( )	( )	( )	( )	( )
11-	Okulumuzun, farklı ihtiyaçları olan öğrencileri desteklemek için etkin bir politikası vardır.	( )	( )	( )	( )	( )
12-	Okulumuz müfredat uygulamasını etkin bir şekilde izler.	( )	( )	( )	( )	( )
13-	Okulumuz, velilere uygun etkinlikler düzenlemektedir.	( )	( )	( )	( )	( )
14-	Diğer öğretmenlerle iş birliği yaparım.	( )	( )	( )	( )	( )
15-	Okul personeli arasında dostane bir ilişki sürdürülür.	( )	( )	( )	( )	( )
16-	Takım ruhumuz ve moralimiz yüksek.	( )	( )	( )	( )	( )
17-	Okulumuza aidiyet hissediyorum.	( )	( )	( )	( )	( )

Öğretmenlerimize uyguladığımız memnuniyet anketi analizi aşağıda bilginize sunulmuştur.



Buradaki sonuçlardan hareketle “Okul personeli arasında dostane bir ilişki sürdürülür.” İfadesi “3,304347826” ile öğretmenlerimiz açısından memnuniyet puanı en yüksek madde olmuştur. Bunu daha sonra “3,260869565” memnuniyet puanı ile “Bana sunulan kaynakları kullanmak için gerekli eğitime sahibim.” maddesi izlemiştir.” Okulumuz, velilere uygun etkinlikler düzenlemektedir.” maddesi “1,652173913” ile öğretmenlerimiz için memnuniyet puanı en düşük madde olmuştur.

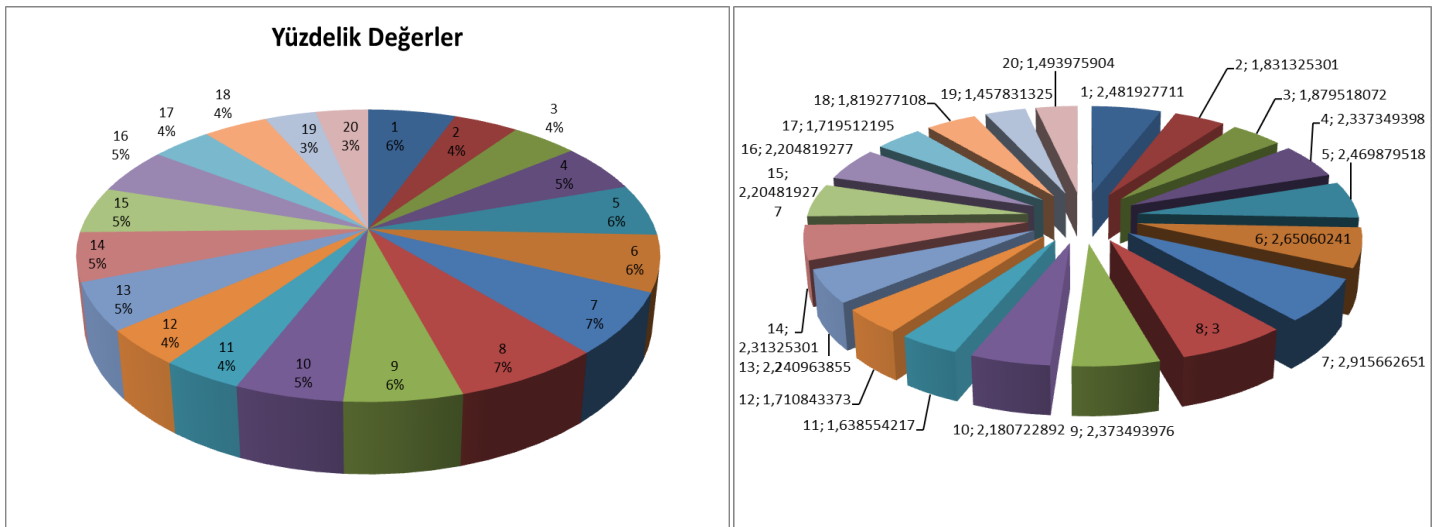
Velilerin ilgisini çekecek şekilde katılımı arttıracak işbirliğine dönük adımlar atılacaktır. Bunun için sınıf bazında velilerle iletişime geçilerek sene başında veliler aranacaktır. Okulumuzda sene boyunca yürütülecek faaliyetler hakkında bilgi verilecek katılımlarının öğrencilerin akademik yaşamı için önemi vurgulanacaktır.

**Öğrenci Memnuniyet Anketi:** Öğrencilerimize uyguladığımız anket aşağıdaki gibidir. Likert tipindeki anket sorularının cevapları puan olarak hesaplanmaktadır.

Kesinlikle Katılıyorum	4 Puan
Katılıyorum	3 Puan
Kararsızım	2 Puan
Kesinlikle Katılmıyorum	0 Puan
Katılmıyorum	1 Puan

NO	LİSE ÖĞRENCİLERİ İÇİN KONU BAŞLIKLARI	Kesinlikle Katılıyorum	Katılıyorum	Kararsızım	Kesinlikle Katılmıyorum	Katılmıyorum
01-	Okulda kendimi güvende hissediyorum.	( )	( )	( )	( )	( )
02-	Okul temiz ve hijyeniktir.	( )	( )	( )	( )	( )
03-	Okulun fiziki koşullarını yeterlidir.	( )	( )	( )	( )	( )
04-	Okul, yeni kabul edilen öğrencilere uygun desteği sağlar.	( )	( )	( )	( )	( )
05-	Farklı kültürlerden gelen öğrencilerin bu okulda memnuniyetle karşılanacağını düşünüyorum.	( )	( )	( )	( )	( )
06-	Öğretmenlerime ihtiyaç duyduğumda kolaylıkla görüşebilirim.	( )	( )	( )	( )	( )
07-	Okul müdürüne ihtiyaç duyduğumda kolaylıkla görüşebilirim.	( )	( )	( )	( )	( )
08-	Okul rehberlik servisinden ihtiyaçlarım doğrultusunda faydalanabiliyorum.	( )	( )	( )	( )	( )
09-	Okul kişisel hedefler belirlememde ve bu hedeflere ulaşmamda yeterli rehberlik ediyor.	( )	( )	( )	( )	( )
10-	Okulumda yer almam için birçok fırsat var.	( )	( )	( )	( )	( )
11-	Okul bana yeterli ders dışı etkinlik olanakları sunuyor.	( )	( )	( )	( )	( )
12-	Okul kulüpleri amacına uygun şekilde gelişimime katkı sağlıyor.	( )	( )	( )	( )	( )
13-	Öğretmenlerim sınıfta adil kurallara sahipler ve tarafsızlar.	( )	( )	( )	( )	( )
14-	Öğretmenlerim beni daha iyi performans göstermem için teşvik ediyor.	( )	( )	( )	( )	( )
15-	Öğretmenlerim derslerin işlenişinde farklı ve ilgi çekici yöntemler kullanır.	( )	( )	( )	( )	( )
16-	Sınav ve ödevlerin beni değerlendirmek için adil ve yeterli olduğunu düşünüyorum.	( )	( )	( )	( )	( )
17-	Okulda düzenlene sanatsal ve kültürel faaliyetler yeterlidir.	( )	( )	( )	( )	( )
18-	Okulda öğrencilerin görüşleri dikkate alınır.	( )	( )	( )	( )	( )
19-	Okul kantininde yeterli ve sağlıklı yiyecekler var.	( )	( )	( )	( )	( )
20-	DYK'leri yeterli buluyorum.	( )	( )	( )	( )	( )

Öğrencilerimize uyguladığımız memnuniyet anketi analizi aşağıda bilgimize sunulmuştur.



Buradaki sonuçlardan hareketle “Okul rehberlik servisinden ihtiyaçlarım doğrultusunda faydalanabiliyorum.” ifadesi “3” ile öğrencilerimiz açısından memnuniyet puanı en yüksek madde olmuştur. Bunu daha sonra “2,915662651” memnuniyet puanı ile “Okul müdürüne ihtiyaç duyduğumda kolaylıkla görüşebilirim.” maddesi izlemiştir. “Okul kantininde yeterli ve sağlıklı yiyecekler var.” maddesi “1,457831325” ile öğrencilerimiz için memnuniyet puanı en düşük madde olmuştur.

Kantine yönelik denetimlerin arttırılarak sağlıklı ve yeterli çeşit yiyeceklerin temini noktasında gerekli çalışmalar yapılacaktır.

## Dış Paydaş Anketi

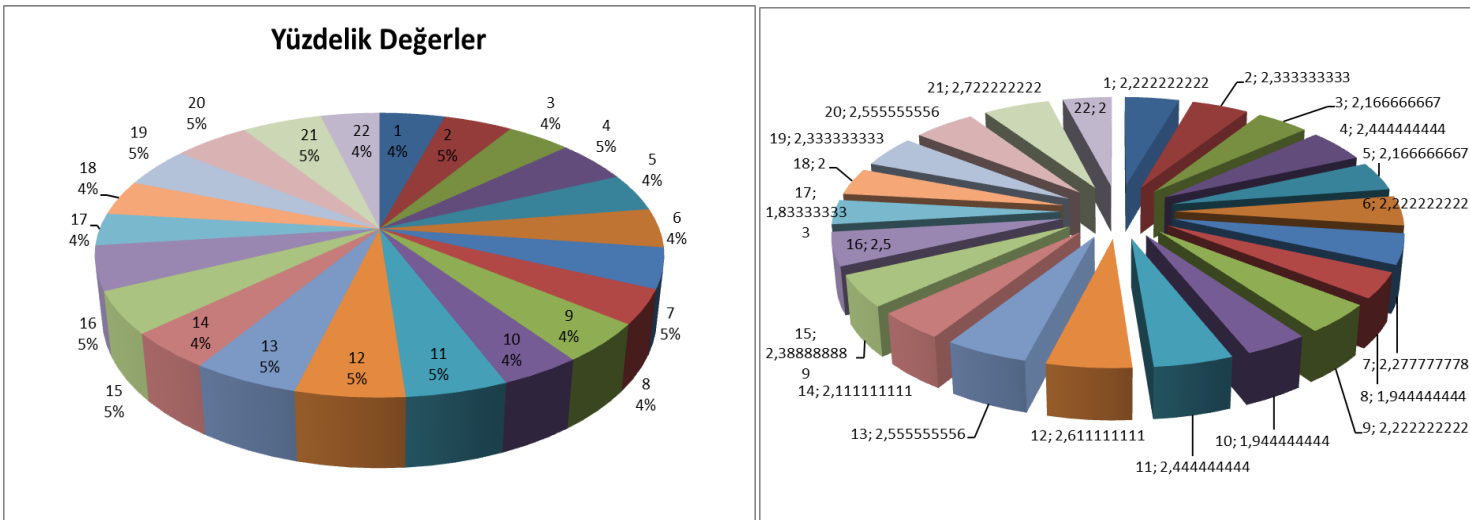
**Veli Memnuniyet Anketi:** Velilerimize uyguladığımız anket aşağıdaki gibidir. Likert tipindeki anket sorularının cevapları puan olarak hesaplanmaktadır.

Kesinlikle Katılıyorum	4 Puan
Katılıyorum	3 Puan
Kararsızım	2 Puan
Kesinlikle Katılmıyorum	0 Puan
Katılmıyorum	1 Puan

NO	VELİLER İÇİN KONU BAŞLIKLARI					
		Kesinlikle Katılıyorum	Katılıyorum	Kararsızım	Kesinlikle Katılmıyorum	Katılmıyorum
01-	Okulun misyonu ve vizyonunu tam olarak anlıyorum.	( )	( )	( )	( )	( )
02-	Okulda eğitim ve yönetim kalitesi sürekli olarak gelişiyor.	( )	( )	( )	( )	( )
03-	Okul temiz ve hijyeniktir.	( )	( )	( )	( )	( )
04-	Okul, öğrencilerin ve personelin güvenliğini sağlamak için uygun güvenlik önlemleri alır.	( )	( )	( )	( )	( )
05-	Okul, yeni kabul edilen öğrencilere uygun desteği sağlar.	( )	( )	( )	( )	( )
06-	Okul, çocuğumun okumaya olan ilgisini geliştirmesine yardımcı olabilir.	( )	( )	( )	( )	( )
07-	Okul çocuğumun öğrenme ilgisini güçlendiriyor.	( )	( )	( )	( )	( )
08-	Okul çocuğumun ahlaki gelişimini teşvik edebilir.	( )	( )	( )	( )	( )
09-	Okulda kullanılan değerlendirme yöntemleri çocuğumun gelişimini tüm yönleriyle anlamama yardımcı oluyor.	( )	( )	( )	( )	( )
10-	Okul, çocuğumun öğrenme performansı ve gelişimi hakkında beni iyi bilgilendiriyor.	( )	( )	( )	( )	( )
11-	Okul çocuğuma duygusal rahatsızlık ve öğrenme güçlükleri ile karşılaştığında yeterli desteği ve rehberlik sağlar.	( )	( )	( )	( )	( )
12-	Öğretmenlerin benimle iletişim kurma yöntemlerinden memnunum.	( )	( )	( )	( )	( )
13-	Herhangi bir problem durumunda müdür endişelerime cevap veriyor.	( )	( )	( )	( )	( )

14-	Okulda, velilerin ihtiyaçlarına uygun eğitim faaliyetleri düzenlenir.	( )	( )	( )	( )	( )
15-	Okul, çocukların gelişimini desteklemek için velilerle iyi bir ilişki kurar.	( )	( )	( )	( )	( )
16-	Okul, aktif veli katılımını teşvik eder.	( )	( )	( )	( )	( )
17-	Okulun veli etkinliklerine aktif olarak katılıyorum.	( )	( )	( )	( )	( )
18-	Bir veli olarak okula aidiyet hissediyorum.	( )	( )	( )	( )	( )
19-	Çocuğumun ev ödevlerini tamamlamasını sağlıyorum.	( )	( )	( )	( )	( )
20-	Çocuğumu okumaya teşvik ederim.	( )	( )	( )	( )	( )
21-	Çocuğumun her gün okula gitmesini sağlıyorum.	( )	( )	( )	( )	( )
22-	Çocuğumun eğitiminde aktif bir ortağım.					

Velilerimize uyguladığımız memnuniyet anketi analizi aşağıda bilginize sunulmuştur.



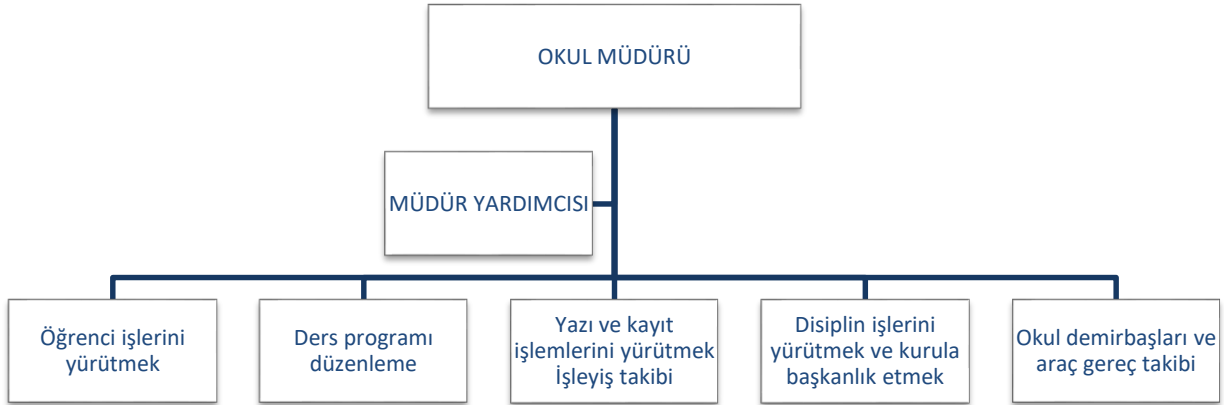
Buradaki sonuçlardan hareketle “Çocuğumun her gün okula gitmesini sağlıyorum.” ifadesi “2,72222222” ile velilerimiz açısından memnuniyet puanı en yüksek madde olmuştur. Bunu daha sonra “2,61111111” memnuniyet puanı ile “Öğretmenlerin benimle iletişim kurma yöntemlerinden memnunum.” maddesi izlemiştir. “Okulun veli etkinliklerine aktif olarak katılıyorum.” maddesi “1,83333333” ile velilerimiz için memnuniyet puanı en düşük madde olmuştur.

Velilerin ilgisini çekecek şekilde katılımı arttıracak işbirliğine dönük adımlar atılacaktır. Bunun için sınıf bazında velilerle iletişime geçilerek sene başında veliler aranacaktır. Okulumuzda sene boyunca yürütülecek faaliyetler hakkında bilgi verilecek katılımlarının öğrencilerin akademik yaşamı için önemi vurgulanacaktır.

## 2.7. Okul/Kurum İçi Analiz

Kuruluş içi analiz okulumuzun/kurumumuzun kurum kültürü analizi, teşkilat yapısı, insan kaynakları, teknolojik kaynakları, fiziki ve mali kaynaklarına ilişkin mevcut kapasitesinin değerlendirmesine ilişkin bilgileri içermektedir.

### 2.7.1 Teşkilat Şeması



### 2.7.2. İnsan Kaynakları

#### Çalışanların Görev Dağılımı

Çalışanın Ünvanı	Görevleri
Okul /Kurum Müdürü	Okul genel işleyiş ve güvenliğini sağlamak.
Müdür Yardımcısı	İşleyiş ve güvenliği yürütmeye müdüre yardımcı olmak ve gerektiğinde vekalet etmek.
Öğretmenler	Mevzuatta belirtilen görevleri yerine getirmek.
Yardımcı Hizmetler Personeli	Okulun fiziksel ortamını takip etmek ve eğitim öğretim alanını en elverişli hale getirmek.



### İdari Personelin Hizmet Süresine İlişkin Bilgiler

Hizmet Süreleri	2024 Yıl İtibarıyla	
	Kişi Sayısı	%
1-4 Yıl	2	%100
5-6 Yıl	-	-
7-10 Yıl	-	-
10 Uzeri	-	-

### Okul/Kurumda Oluşan Yönetici Sirkülasyonu Oranı

	Yıl İçerisinde Okul/Kurumdan Ayrılan Yönetici Sayısı			Yıl İçerisinde Okul/Kurumda Göreve Başlayan Yönetici Sayısı		
	2021	2022	2023	2021	2022	2023
<b>TOPLAM</b>	1	-	2	1	-	2

### İdari Personelin Katıldığı Hizmet İçi Programları

Branş	Katıldıkları Toplam Hizmet İçi Eğitim Sayısı
Müdür V.	23
Müdür Yardımcısı	20

### Öğretmenlerin Hizmet Süreleri (Yıl İtibarıyla)

Hizmet Süreleri	Branşı	Kadın	Erkek	Hizmet Yılı	Toplam
1-3 Yıl	Coğrafya		1	2	5
	Okul Öncesi	1		2	
	Arapça	1		2	
	Matematik	1		2	
	İngilizce	1		1	
4-6 Yıl	Kimya		1	5	7
	Rehberlik	1		6	
	İHL Meslek Dersleri	1		5	
	İHL Meslek Dersleri	1		4	
	İHL Meslek Dersleri	1		5	
	Türk Dili ve Edebiyatı		1	5	
	Matematik	1		5	
7-10 Yıl	Matematik	1		7	4
	Felsefe	1		8	
	Türk Dili ve Edebiyatı	1		8	
	İngilizce	1		8	
	Türk Dili ve	1		14	

11-15 Yıl	Edebiyatı				3
	Tarih	1		14	
	Coğrafya		1	13	
16-20	-	-	-	-	-
20 ve üzeri	Türk Dili ve Edebiyatı	1		34	4
	Biyoloji		1	29	
	Biyoloji		1	28	
	Beden Eğitimi			28	

### Kurumda Gerçekleşen Öğretmen Sirkülasyonunun Oranı

	Yıl İçerisinde Kurumdan Ayrılan Öğretmen Sayısı			Yıl İçerisinde Kurumda Göreve Başlayan Öğretmen Sayısı		
	2021	2022	2023	2021	2022	2023
TOPLAM	2	5	3	4	6	7

### Öğretmenlerin Katıldığı Hizmet İçi Eğitim Programları

Branş	Katıldıkları Toplam Hizmet İçi Eğitim Sayısı
Arapça	15
Biyoloji	35
Beden Eğitimi	23
Coğrafya	52
Felsefe	33
İHL Meslek Dersleri	59
İngilizce	38
Kimya	14
Matematik	66
Tarih	21
Türk Dili ve Edebiyatı	70

**Kurumdaki Mevcut Hizmetli/ Memur Sayısı**

	Görevi	Erkek	Kadın	Eğitim Durumu	Hizmet Yılı	Toplam
1	Hizmetli	1		Lise	8	1

**Okul/kurum Rehberlik Hizmetleri**

Mevcut Kapasite				Mevcut Kapasite Kullanımı ve Performans					
Psikolojik Danışman Norm Sayısı	Görev Yapan Psikolojik Danışman Sayısı	İhtiyaç Duyulan Psikolojik Danışman Sayısı	Görüşme Odası Sayısı	Danışmanlık Hizmeti Alan			Rehberlik Hizmetleri İle İlgili Düzenlenen Eğitim/Paylaşım Toplantısı vb. Faaliyet Sayısı		
				Öğrenci Sayısı	Öğretmen Sayısı	Veli Sayısı	Öğretmenlere Yönelik	Öğrencilere Yönelik	Velilere Yönelik
1	1	0	1	250	15	10	3	3	1

### 2.7.3.Teknolojik Düzey

#### Teknolojik Araç-Gereç Durumu

Araç-Gereçler	2021	2022	2023	İhtiyaç
Akıllı Tahta	30	30	30	-
Masaüstü Bilgisayar	23	23	23	-
Televizyon	2	3	3	-
Yazıcı	5	5	5	-
Fotokopi makinesi	1	1	1	-
Taşınabilir Bilgisayar Sayısı	-	1	1	2

#### Fiziki Mekân Durumu

Fiziki Mekân	Var	Yok	Adedi	İhtiyaç	Açıklama
Öğretmen Çalışma Odası	X		1	-	-
Ekipman Odası	X		2	-	-
Kütüphane	X		1	-	-
Rehberlik Servisi	X		1	-	-
Resim Odası		X	-	-	-
Müzik Odası		X	-	1	-
Çok Amaçlı Salon	X		1	-	-
Spor Salonu		X	-	1	-

## 2.7.4. Mali Kaynaklar

### Kaynak Tablosu

Kaynaklar	2024	2025	2026	2027	2028
Genel Bütçe	300000	450000	600000	800000	1000000
Okul Aile Birliđi	11000	100000	150000	200000	250000
Kira Gelirleri	8500	13000	20000	30000	45000
TOPLAM	319500	563000	770000	1030000	1295000

### Harcama Kalemler

Harcama Kalemi	Çeşitleri
Personel	Sözleşmeli olarak çalışan personelin (sekreter temizlik, güvenlik) ücret, vergi, sigorta vb. giderleri
Onarım	Okul/kurum binası ve tesisatlarıyla ilgili her türlü küçük onarım; makine, bilgisayar, yazıcı vb. bakım giderleri
Sosyal-sportif faaliyetler	Etkinlikler ile ilgili giderler
Temizlik	Temizlik malzemeleri alımı
İletişim	Telefon, faks, internet, posta, mesaj giderleri
Kırtasiye	Her türlü kırtasiye ve sarf malzemesi giderleri

### Gelir-Gider Tablosu

YILLAR	2021		2022		2023	
HARCAMA KALEMLERİ	GELİR	GİDER	GELİR	GİDER	GELİR	GİDER
Temizlik	1320	-	23652	11732	261747	31226
Küçük Onarım		-		-		198675
Telefon		1320		1920		4080
Kırtasiye		-		10000		27766
GENEL		1320		23652		261747

## 2.7.5. İstatistiki Veriler

### Öğrencilere ilişkin sayılar

YIL/SINIF	9. Sınıflar	10. Sınıflar	11. Sınıflar	12. Sınıflar	TOPLAM
2023/2024	186	79	46	50	361
2022/2023	137	94	73	50	354
2021/2022	110	112	84	156	397
2020/2021	129	71	84	156	440

### Sınav Verileri

YKS PUAN ORTALAMASI	
2022/2023	216
2021/2022	239
2020/2021	230

### Öğrenci Kulüpleri

Afet Hazırlık Kulübü
Değerler Kulübü
Felsefe veya Düşünce Eğitimi Kulübü
Gezi, Tanıtma ve Turizm Kulübü
Kızılay ve Kan Bağışı Kulübü
Kültür ve Edebiyat Kulübü
Kütüphanecilik Kulübü
Mesleki Tatbikat Kulübü
Satranç Kulübü
Yeşilay Kulübü
Sosyal Yardımlaşma Dayanışma Çocuk Esirgeme Kulübü
Spor Kulübü

## Kurum Başarıları

Öğrencilerin Elde Ettiği Akademik Kültürel, Sanatsal, Teknolojik ve Sportif Dereceler				
Okulun Katıldığı Yarışmalar	Alınan İlçe Dereceleri	Alınan İl Dereceleri	Türkiye Geneli Derece	Uluslararası Derece
Ezan Okuma Yarışması	1.	-	-	-
Hafızlık	6.	-	-	-
Kıraat	4.	-	-	-
Atletizm	3.	-	-	-
Masa Tenisi	2. ve 3.	-	-	-

## Kültürel Faaliyetler

	2021/2022			2022/2023			2023/2024		
	Öğrenci	Öğretmen	Veli	Öğrenci	Öğretmen	Veli	Öğretmen	Öğrenci	Veli
Bilecik	-	-	-	40	3	2	-	-	-
Kocaeli	-	-	-	25	2	-	-	-	-
Zeytinburnu	-	-	-	60	3	-	-	-	-
Üsküdar	-	-	-	10	1	1	-	-	-
Beyazıt	-	-	-	10	1	-	-	-	-
Üniversite Gezileri	-	-	-	250	8	-	-	-	-
Eyüpsultan	-	-	-	-	-	-	70	3	-
Bursa	-	-	-	38	3	-	-	-	-
Fidan dikme etkinliği	15	2	1	-	-	-	-	-	-
Ayasofya	10	2	-	-	-	-	-	-	-
Haliç kano etkinliği	-	-	-	20	2	-	-	-	-
Zeytinburnu Buz Pisti	-	-	-	200	10	-	225	10	-



## Okul Yerleşkesine İlişkin Bilgiler

Okul Bölümleri		Özel Alanlar	Var	Yok
Okul Kat Sayısı	5	Çok Amaçlı Salon	x	
Derslik Sayısı	25	Çok Amaçlı Saha		x
Derslik Alanları (m2)	20	Kütüphane	x	
Kullanılan Derslik Sayısı	19	Fen Laboratuvarı	x	
Şube Sayısı	19	Bilgisayar Laboratuvarı		x
İdari Odaların Alanı (m2)		İş Atölyesi		x
Tuvalet Sayısı	15	Beceri Atölyesi		x
Kantin (m2)	80	Pansiyon		x
Okul Bahçesi (Açık Alan)(m2)	1285			
Okul Kapalı Alan (m2)	4380			
Sanatsal, bilimsel ve sportif amaçlı toplam alan (m <sup>2</sup> )	-			

## Okulun iş birliği yaptığı ve okulumuzda seminer veren kurumlar

İHH	Önder
Zihmender	Emniyet Genel Müdürlüğü
Kızılay	Yeşilay

## Sivil savunma çalışmaları

Sivil Savunma Çalışmaları	
Yangın tertibatı	Var
Yangın Tüpü	Var
İkaz Alarm Zili	Var
Sivil Savunma Tatbikatı	Her dönem en az 1 tane olmak üzere

**Okulumuz Yönetici ve Öğretmenlerinin Eğitim Bilgileri**

	Doktora		Tezli Yüksek Lisans		Tezsiz Yüksek Lisans		Lisans		Ön Lisans		Toplam
	Erkek	Kadın	Erkek	Kadın	Erkek	Kadın	Erkek	Kadın	Erkek	Kadın	
Müdür	-	-	-	-	-	-	1	-	-	-	1
Müdür Yardımcı	-	-	-	1	-	-	-	-	-	-	1
Kadrolu Öğretmen	-	-	1	1	1	2	6	10	-	-	21
Sözleşmeli Öğretmen	-	-	-	-	-	-	-	1	-	-	1
Ücretli Öğretmen	-	-	-	-	-	-	1	10	-	-	11
Toplam	-	-	1	2	1	2	8	21	-	-	35

## 2.8. Çevre Analizi (PESTLE)

PESTLE analiziyle okulumuz üzerinde etkili olan veya olabilecek politik, ekonomik, sosyokültürel, teknolojik, yasal ve çevresel dış etkenlerin tespit edilmesi amaçlanmıştır. PESTLE Analizine Durum Analizi Raporunda ayrıntılı şekilde yer verilmiştir.

ETKENLER	TESPİTLER	İDAREYE ETKİSİ		NE YAPILMALI
		Fırsatlar	Tehditler	
<b>Politik</b>	Yabancı uyruklu öğrenci sayısını fazlalığı	Kültürel çeşitlilik	Akran çatışması, iletişim ve güvenlik problemleri	Örgün eğitim öncesi ülkemiz, dilimiz vb hakkında eğitimler düzenlenmesi
	Görevlendirme giden öğretmenlerin kadrolarının dolu gözükmemesi		Öğretmen sirkülasyonuna engel olması	Görevlendirme giden öğretmenlerin kadrolarının ilçeye çekilmesi
<b>Ekonomik</b>	Okul bütçesinin bütün ihtiyaçları karşılamaması		Alımlar konusunda yetersiz kalınması	İhtiyaçların yeterli tespit edilmesi
	Okulun kendine gelir sağlayacak imkânlar üretememesi		Gelişim imkânlarımızın kısıtlanması	Ek gelir sağlayacak imkânların oluşturulması için çalışmalar yapılmalı
<b>Sosyo-Kültürel</b>	Okulumuz veli profilinin çeşitliliği	Sosyo-kültürel gelişim	İletişim problemleri	Dilimizin doğru kullanımının yaygınlaştırılması
	İlçemizde sanatsal faaliyet alanlarının zenginliği	Öğrenci, öğretmen, velilerimizin kendisini geliştirmesi	İhtiyaca yönelik olmayan etkinlikler vakit kaybına neden olabilir	Doğru yönlendirme yapılması
<b>Teknolojik</b>	Teknolojik imkânların zenginliği	Eğitimi kolaylaştırması	Dikkat dağınıklığına neden olması	Yeterli düzeyde kullanılması
	Okul internet altyapısının yetersizliği		Sınıflarda OGM, EBA gibi platformların eğitime dâhil edilmesinde zorluk yaşanması	İnternet imkânlarının sınıflarda kullanmaya elverişli hale getirilmesi
<b>Yasal</b>	Öğretmen değişimlerinin fazla olması	Yeni çalışma ortamlarının sağlanması	Eğitim ve öğretimde devamlılığın sağlanamaması ile kalite düzeyinin aynı	Öğretmenlerin devamlılıklarını sağlayacak teşviklerde bulunulması

			seviyede ilerleyememesi	
	Öğretim programlarındaki düzenlemeler	Yeni eğitim fırsatları sunması	Adaptasyon ve sürekliliği zorlaştırması	Eğitimcilere bu düzenlemelerin doğru ve sistemli bir şekilde yeterli zamana yayarak aktarılması
<b>Çevresel</b>	Okulumuzun merkezi bir konumda bulunması	Ulaşım ağlarına yakın olması	Araç yoğunluğunun çok fazla olması	Okul saatlerinde kontrol sağlanması
	Okul çevresinde sosyal, kültürel, sanatsal, sportif imkânlarla sahip olması	Okul eğitimini destekleyecek fırsatlar sunması		Bu zenginliğe farkındalık oluşturacak programların hazırlanması

## 2.9. GZFT Analizi

Okulumuzca yapılan GZFT Analizinde okulumuzun güçlü ve zayıf yönleri ile fırsat ve tehdit olarak değerlendirilebilecek unsurlar tespit edilmiştir. Bu hususlar aşağıdaki tablolarda gösterilmiştir.

GÜÇLÜ YÖNLER	
<ul style="list-style-type: none"><li>• Öğrenci sayılarının fazla olmaması</li><li>• Sınıflarda akıllı tahta olması ve öğretimi destekleyici temel araçların varlığı</li><li>• Okulun konum olarak merkezi bir yerde bulunması</li><li>• Okul binasının depreme dayanıklı olması</li><li>• Güvenlik kameralarının olması</li></ul>	<ul style="list-style-type: none"><li>• Deneyimli öğretmen kadrosu</li><li>• Çalışanlarımızın uyumlu ve iş birliği içinde olması</li><li>• Paylaşımçı, değişime açık bir yönetim anlayışının bulunması</li><li>• Dış paydaşlara yakın bir okul olması</li><li>• Rehberlik servisinin aktif olarak çalışması</li></ul>

ZAYIF YÖNLER	
<ul style="list-style-type: none"><li>• Öğrenci devamsızlıklarının fazla olması</li><li>• Teknolojik aletlere bağımlılığın artması</li><li>• Okulda spor salonunun olmaması</li><li>• İnternet erişim sıkıntısının olması</li><li>• Görevlendirme öğretmen fazlalığı sebebiyle öğretmen açığı</li></ul>	<ul style="list-style-type: none"><li>• Farklı meslek gruplarında veli profilinin olması</li><li>• Okulun işlek bir yol üzerinde bulunması</li><li>• Okul bahçesinin çok küçük olması ve yeterli alan bulunmaması</li><li>• Okulun temizlik, personel, beslenme vb ihtiyaçları için verilen ücretlerin yetersiz kalması</li></ul>

FIRSATLAR	
<ul style="list-style-type: none"><li>• Metro, metrobüs, Marmaray gibi ulaşım yollarına yakın olması</li><li>• Bulduğumuz ilçede kültürel ve sanatsal faaliyet alanlarının bulunması</li></ul>	<ul style="list-style-type: none"><li>• Bakanlığın mevzuat çalışmalarında yeni sisteme uyum sağlamada yasal dayanaklara sahip olması</li><li>• Uygulanan müfredatta çevreye yönelik tema ve kazanımların bulunması</li></ul>

TEHDİTLER	
<ul style="list-style-type: none"><li>• Veli profilinin düşük gelirli olması</li><li>• Çarpık kentleşmenin belirgin olduğu bir alanda bulunması</li><li>• Çevre farkındalığının az olması</li></ul>	<ul style="list-style-type: none"><li>• Ücretli öğretmen sayısının fazla olması</li><li>• Kamuoyunun eğitim öğretiminin kalitesine ilişkin beklenti ve algısının farklı olması</li></ul>

## 2.10. Tespit ve İhtiyaçların Belirlenmesi

Tespitler ve problem alanları, önceki bölümlerde verilen Durum Analizi aşamalarında belirlenen ve Durum Analizini özetleyebilecek türde ifadelerden oluşmaktadır. İhtiyaçlar ise bu tespitler ve problem alanları dikkate alındığında ortaya çıkan ihtiyaçları ve gelişim alanlarını belirlemektedir. Durum analizi çalışmaları sonucunda elde edilen bulgulara, Durum Analizi Raporunda detaylı bir şekilde yer verilmiştir. Bu rapor, mevcut durumu net bir şekilde tanımlar ve stratejik planlama sürecinin ilerlemesi için bir temel oluşturur.

EĞİTİM VE ÖĞRETİME ERİŞİM	
1	Kayıt bölgesindeki öğrencilerin kayıt durumu
2	Devam/devamsızlık
3	Özel eğitime ihtiyaç duyan bireylerin uygun eğitime erişimi
4	Yabancı uyruklu öğrencilerin eğitimi
5	Sınıf tekrarı ve eğitim öğretim süreçlerini tamamlama
6	Uyum çalışmalarının çeşitlendirilmesi

EĞİTİM VE ÖĞRETİMDE KALİTE	
1	Öğrencilerin akademik başarı düzeylerinin geliştirilmesi
2	Öğrencilerin bireysel gelişimlerine yönelik faaliyetlerin artırılması
3	Eğitim-öğretim sürecinde sanatsal, sportif ve kültürel faaliyet türlerinin çoğaltılması
4	Kurumsal aidiyet duygusunun geliştirilmesi
5	Eğitimde bilgi ve iletişim teknolojilerinin kullanımı
6	Destekleme ve yetiştirme kursları
7	Öğretmenlere yönelik hizmet içi eğitimler
8	Eğitimi destekleyecek ve geliştirecek projeler geliştirme
9	Öğrenci, veli ve öğretmen memnuniyeti

3. TEMA: KURUMSAL KAPASİTE	
1	İnsan kaynaklarının genel ve mesleki yetkinliklerinin hizmet içi eğitim yoluyla geliştirilmesi
2	Demokratik yönetim anlayışının geliştirilmesi
3	Okulun fiziki ve mali kaynaklarının gelişiminin sağlanması
4	İç ve dış paydaşlar arasında istenilen iletişimin azami ölçüde sağlanması
5	Projelerin etkililiği ve proje çıktılarının sürdürülebilirliğinin sağlanması
6	İş güvenliği ve sivil savunma bilincinin oluşturulması
7	Kültürel, sosyal ve sportif alanlar



# 3. BÖLÜM

## GELECEĞE BAKIŞ



## **3. GELECEĞE BAKIŞ**

### **3.1. Misyon**

İnsan haklarına saygılı, stratejisini bilim ve eğitimde arayan, kendini öğrenme ve öğretmeye adanmış, erdemli, çalışkan, adaletli, düzenli olan hayata istikamet, cemiyete emniyet, beşeriyete saadeti hedefleyen, cehalet, fakirlik, ihtilafla mücadele eden, vizyonunu sloganlaştırmadan benliğinde özümseyen bireyler yetiştirmektir.

### **3.2. Vizyon**

Çağdaş bir yönetim sistemi, eğitim ve öğretim uygulamaları ile örnek gösterilen, toplumun beklentileri ile öğrencilerimizin tüm eğitim ve öğretim gereksinimlerini karşılayan ve bu özellikleri ile öncelikle tercih edilen, seçkin üniversitelere her yıl artan başarıyla öğrenci yerleştiren kurumsal, saygın bir eğitim kuruluşu olmaktır.

### **3.3. Temel Değerler**

1. Atatürk ilke ve İnkılâplarına Bağlılık
2. Sosyal Sorumluluk
3. Vatanseverlik
4. Girişimcilik
5. Fırsat Eşitliği
6. Topluma Katkıda Bulunma
7. Çevreye ve Canlıların Yaşam Hakkına Duyarlılık
8. İnsana Saygı
9. Yenilikçilik
10. Etik Değerler





# 4. BÖLÜM

## AMAÇ HEDEF VE STRATEJİLERİN BELİRLENMESİ



## 4. AMAÇ, HEDEF VE PERFORMANS GÖSTERGESİ İLE STRATEJİLERİN BELİRLENMESİ

### 4.1. Amaçlar

AMAÇLAR TABLOSU

<b>Amaç 1</b>	Öğrencilerin eğitim ve öğretime etkin katılımlarıyla eğitim öğretim sürecini tamamlamalarını sağlamak.
<b>Amaç 2</b>	Öğrencilerin hayata ve geleceğe erdemli bir şekilde hazırlanması için bilgi, beceri, tutum ve davranış kazanmaları sağlanacaktır.
<b>Amaç 3</b>	Okulların kurumsal kapasite ve yeterlilikleri verimli ve sürdürülebilir bir şekilde geliştirilecektir

### 4.2. Hedefler

HEDEFLER TABLOSU

<b>Amaç 1</b>	Öğrencilerin eğitim ve öğretime etkin katılımlarıyla eğitim öğretim sürecini tamamlamalarını sağlamak.
Hedef 1.1	Öğrencilerin okula erişim, devam ve okulu tamamlama oranları artırılabilecektir.
Hedef 1.2	Öğrencilerin ders dışı etkinliklere katılım oranları artırılabilecektir.
<b>Amaç 2</b>	Öğrencilerin hayata ve geleceğe erdemli bir şekilde hazırlanması için bilgi, beceri, tutum ve davranış kazanmaları sağlanacaktır.
Hedef 2.1	Öğrencilerin derslerdeki akademik başarısı artırılabilecektir.
Hedef 2.2	Öğrencilerin ilgi, beceri ve yetenekler geliştirilerek üst öğrenime yerleşen öğrenci oranını artırmak.
Hedef 2.3	Öğrencilerin ulusal/uluslararası projelere katılım oranları ve hareketlilik sayısı yükseltilecek beceri temelli yabancı dil öğrenme yeterlilikleri artırılabilecektir.
<b>Amaç 3</b>	Okulların kurumsal kapasite ve yeterlilikleri verimli ve sürdürülebilir bir şekilde geliştirilecektir
Hedef 3.1	Okulun fiziki mekânları ihtiyaç ve hedefleri doğrultusunda iyileştirilmesi sağlanacaktır.
Hedef 3.2	Okul yöneticilerinin ve öğretmenlerin mesleki gelişimleri ve motivasyonları güçlendirilecektir.
Hedef 3.3	Eğitim ve öğretimin sağlıklı ve güvenli bir ortamda gerçekleştirilmesi için okul sağlığı ve güvenliği geliştirilecektir
Hedef 3.4	İklim değişikliğinin olumsuz etkilerini azaltmak ve çevresel sürdürülebilirliği sağlamak için tasarruf tedbirleri kapsamında enerji verimliliği artırılabilecektir.

### 4.3. Performans Göstergeleri

**PERFORMANS GÖSTERGELERİ TABLOSU**

<b>Hedef 1.1</b>	Öğrencilerin okula erişim, devam ve okulu tamamlama oranları artırılacaktır.
<b>PG 1.1.1</b>	Bir eğitim ve öğretim yılında devamsızlık süresi 20 günden fazla olan öğrenci oranı (%)
<b>PG 1.1.2</b>	Bir eğitim ve öğretim yılında sınıf tekrar eden öğrenci oranı (%)
<b>PG 1.1.3</b>	Bir eğitim ve öğretim yılında örgün eğitimden ayrılan öğrenci oranı (%)
<b>PG 1.1.4</b>	Okula kayıt olanların mezun olma oranı (%)
<b>PG 1.1.5</b>	Bir eğitim ve öğretim yılında destekleme ve yetiştirme kurslarına kayıt yaptıran öğrenci oranı (%)
<b>Hedef 1.2</b>	Öğrencilerin ders dışı etkinliklere katılım oranları artırılacaktır.
<b>PG 1.2.1</b>	Bir eğitim ve öğretim yılında bilimsel, sosyal, kültürel, sanatsal ve sportif alanlarda kurum içi ve kurum dışı faaliyete katılan öğrenci oranı (%)
<b>PG 1.2.2</b>	Bir eğitim ve öğretim yılında sosyal sorumluluk ve toplum hizmeti çalışmaları faaliyetine katılan öğrenci oranı (%)
<b>PG 1.2.3</b>	Bir eğitim ve öğretim yılında yerel, ulusal ve uluslararası proje, yarışma vb. etkinliklere katılan öğrenci oranı (%)
<b>PG 1.2.4</b>	Bir eğitim ve öğretim yılında üniversitelerde yürütülen bilimsel, sosyal, kültürel, sanatsal ve sportif alanlardaki faaliyetlere katılan öğrenci oranı (%)
<b>Hedef 2.1</b>	Öğrencilerin derslerdeki akademik başarısı artırılacaktır.
<b>PG 2.1.1</b>	Matematik dersi yıl sonu başarı puanı
<b>PG 2.1.2</b>	Türkçe dersi yıl sonu başarı puanı
<b>PG 2.1.3</b>	Sosyal bilimler alan dersleri yıl sonu başarı puanı
<b>PG 2.1.4</b>	Fen bilimleri alan dersleri yıl sonu başarı puanı
<b>PG 2.1.5</b>	İHL meslek dersleri yıl sonu başarı puanı
<b>Hedef 2.2</b>	Öğrencilerin ilgi, beceri ve yetenekler geliştirilerek üst öğrenime yerleşen öğrenci oranını artırmak.
<b>PG 2.2.1</b>	Bir üst öğrenime yerleşen öğrenci oranı
<b>PG 2.2.2</b>	Ön lisans programlarına yerleşen öğrenci oranı
<b>PG 2.2.3</b>	Kariyer rehberliği faaliyetlerine katılan dair ulaşılan öğrenci sayısı
<b>PG 2.2.4</b>	Tercih danışmanlığı faaliyetlerinde yararlanan öğrenci sayısı
<b>PG 2.2.5</b>	Kariyer rehberliği kapsamında yapılan faaliyet sayısı
<b>Hedef 2.3</b>	Öğrencilerin ulusal/uluslararası projelere katılım oranları ve hareketlilik sayısı yükseltilerek beceri temelli yabancı dil öğrenme yeterlilikleri artırılacaktır.
<b>PG 2.3.1</b>	Yabancı dil öğrenme yeterliklerini geliştirmeye yönelik açılacak kurs sayısı
<b>PG 2.3.2</b>	Yabancı dil öğrenme yeterliklerini geliştirmeye yönelik açılan kurslara katılan öğrenci oranı (%)
<b>PG 2.3.3</b>	Öğrencilere yabancı dil bilmenin önemini ve gerekliliğini anlatan seminer sayısı

<b>PG 2.3.4</b>	Yabancı dil dersi yılsonu puan ortalaması
<b>PG 2.3.5</b>	Ulusal ve uluslararası hareketlilik programları/ projeleri bilgilendirme toplantılarına katılım oranı (%)
<b>Hedef 3.1</b>	Okulun fiziki mekânları ihtiyaç ve hedefleri doğrultusunda iyileştirilmesi sağlanacaktır.
<b>PG 3.1.1</b>	İyileştirilen fiziki mekân (derslik, spor salonu, kütüphane, pansiyon vb.) sayısı
<b>PG 3.1.2</b>	Fiziksel mekanların temizlik ve hijyenine ilişkin memnuniyet oranı (%)
<b>PG 3.1.3</b>	Altyapı ve donatım eksikliği bulunan fiziksel birim sayısı
<b>Hedef 3.2</b>	Okul yöneticilerinin ve öğretmenlerin mesleki gelişimleri ve motivasyonları güçlendirecektir.
<b>PG 3.2.1</b>	Hizmet içi eğitim alan yönetici oranı(%)
<b>PG 3.2.2</b>	Hizmet içi eğitim alan öğretmen oranı (%)
<b>PG 3.2.3</b>	Uzaktan hizmet içi eğitime katılan öğretmen oranı (%)
<b>Hedef 3.3</b>	Eğitim ve öğretimin sağlıklı ve güvenli bir ortamda gerçekleştirilmesi için okul sağlığı ve güvenliği geliştirilecektir
<b>PG 3.3.1</b>	Okulda yaşanan kaza sayısı
<b>PG 3.3.2</b>	Bağımlılıkla mücadele ile ilgili konularda eğitim alan öğrenci, öğretmen ve veli oranı
<b>PG 3.3.3</b>	Akran zorbalığı ve siber zorbalıkla ilgili konularda eğitim alan öğrenci ve öğretmen sayısı
<b>PG 3.3.4</b>	Sağlıklı beslenme ve obezite ile ilgili konularda verilen eğitim alan öğrenci, öğretmen ve veli oranı
<b>PG 3.3.5</b>	Hijyen, gıda güvenliği, bulaşıcı hastalıklar ile ilgili konularda verilen eğitim alan öğrenci, öğretmen ve veli oranı
<b>Hedef 3.4</b>	İklim değişikliğinin olumsuz etkilerini azaltmak ve çevresel sürdürülebilirliği sağlamak için tasarruf tedbirleri kapsamında enerji verimliliği artırılacaktır.
<b>PG 3.4.1</b>	Elektrik tüketimi (kw)
<b>PG 3.3.2</b>	Su tüketim miktarı (m3)
<b>PG 3.3.3</b>	Doğalgaz/akaryakıt/kömür tüketim miktarı (m3/lt/kg)
<b>PG 3.3.4</b>	Bakım ve onarımı yapılan alan-tesisat sayısı/oranı

## 4.4. Stratejilerin Belirlenmesi

Hedef 1.1	Öğrencilerin devamsızlık nedenleri belirlenecek, öğrenci ve veli iş birliğiyle bu nedenleri ortadan kaldırmaya yönelik çalışmalar yürütülecektir. Öğrencilerin okula, okul kültürüne ve eğitim alacakları alana uyumunu güçlendirmek için çalışmalar yürütülecektir. Öğrencilerin örgün eğitimden ayrılma nedenleri araştırılıp okul kaynaklı nedenlerin ortadan kaldırılmasına yönelik tedbirler alınacaktır.
Hedef 1.2	Öğrencilerin seviyelerine uygun olarak toplumsal sorunların çözümüne katkı sağlamak amacıyla afet ve acil durum, çevre, eğitim, spor, kültür ve turizm, sağlık ve sosyal hizmetler alanlarında toplum hizmeti faaliyetlerine katılımları artırılacaktır. Üniversitelerle iş birliği yaparak öğrencilerimizin yükseköğretimi tanınmalarını ve üniversitelerde yürütülen bilimsel, sosyal, kültürel, sanatsal ve sportif alanlardaki faaliyetlere katılmaları sağlanacaktır Tabiat Okulu, Mesleki yarışmalar, Üç aylar ve Ramazan, Vakit Kuşanmak –Namaz- , Arapça yarışmaları gibi etkinliklere öğrencilerin katılımları teşvik edilecektir
Hedef 2.1	Bakanlığın hazırladığı dijital platformlar aracılığıyla öğrencilerin tamamlayıcı ve destekleyici eğitim almaları sağlanacaktır. Öğrencilerin kitap okumasını teşvik etmek için etkinlikler düzenlenecektir. Okulda düzenlenen münazara, panel vb. etkinlikler vasıtasıyla öğrencilerin dili kullanma ve kendilerini ifade etme becerileri geliştirilecektir.
Hedef 2.2	Öğrencileri ilgi, yetenek ve ihtiyaçları doğrultusunda bir üst öğrenim programına hazırlayacak mesleki ve eğitsel rehberlik faaliyetleri yürütülecektir. Kariyer rehberliği kapsamında yapılan faaliyet (panel, mezun buluşmaları, lisans programları (tanıtımları v.b) sayıları artırılacaktır.
Hedef 2.3	Duvar panoları, afişler, vb. uygulamalarla okulun fiziki alanlarında yabancı dilin yazılı olarak ön plana çıkartılması sağlanacaktır. Öğrencilerin yabancı dil eğitimine yönelik olarak düzenlenen konferanslara katılımları sağlanacaktır.
Hedef 3.1	Fiziki mekânların iyileştirilmesi için kamu idareleri, belediyeler ve işverenlerle iş birlikleri yapılacaktır. Bilişim altyapısını güçlendirme çalışmaları yapılacaktır
Hedef 3.2	Okul yöneticilerinin ve öğretmenlerin mesleki gelişim ihtiyaçları tespit edilerek, bu ihtiyaçları gidermeye yönelik bir mesleki gelişim planı hazırlanacaktır. Okul yöneticilerinin ve öğretmenlerin uzaktan hizmet içi eğitimlere katılımları teşvik edilecektir.
Hedef 3.3	Başarılı ve örnek davranış sergileyen öğrencilerin onur belgesiyle ödüllendirilmesi ve bu öğrencilerin diğer öğrencilere örnek olması sağlanacaktır. Okulda yaşanan disiplin olaylarının nedeni rehber öğretmen koordinasyonunda sınıf rehber öğretmeni ve öğrencilerin diğer öğretmenleriyle iş birliğinde tespit edilerek bu konuda çalışmalar yapılarak öğrencilerin ve velilerin farkındalıkları artırılacaktır
Hedef 3.4	Tasarruf tedbirleri kapsamında enerji verimliliği ile ilgili farkındalık çalışmaları yapılacaktır. Okul elektrik, su ve yakıt tüketimi miktar ve tutar olarak izlenerek tüketimi artıran unsurlar araştırılacak ve verimliliği artıracak tedbirler alınacaktır.

### Amaç, Hedef, Gösterge ve Stratejilere İlişkin Kart Şablonu

<b>Amaç 1</b>	Öğrencilerin eğitim ve öğretime etkin katılımlarıyla eğitim öğretim sürecini tamamlamalarını sağlamak.
<b>Hedef 1.1</b>	Öğrencilerin okula erişim, devam ve okulu tamamlama oranları artırılacaktır.

Performans Göstergeleri	Hedefe Etkisi	Başlangıç Değeri	1. Yıl	2. Yıl	3. yıl	4. Yıl	5. Yıl	İzleme Sıklığı	Rapor Sıklığı
<b>PG 1.1.1</b> Bir eğitim ve öğretim yılında devamsızlık süresi 20 günden fazla olan öğrenci oranı (%)	%20	%25	%23	%20	%18	%15	%13	1 yıl	1 yıl
<b>PG 1.1.2</b> Bir eğitim ve öğretim yılında sınıf tekrar eden öğrenci oranı (%)	%20	%20	%18	%16	%14	%12	%10	1 yıl	1 yıl
<b>PG 1.1.3</b> Bir eğitim ve öğretim yılında örgün eğitimden ayrılan öğrenci oranı (%)	%20	%6	%5	%4	%3	%2	%1	1 yıl	1 yıl
<b>PG 1.1.4</b> Okula kayıt olanların mezun olma oranı (%)	%20	%85	%87	%89	%91	%93	%95	1 yıl	1 yıl
<b>PG 1.1.5</b> Bir eğitim ve öğretim yılında destekleme ve yetiştirme kurslarına kayıt yaptıran öğrenci oranı (%)	%20	%0	%5	%10	%12	%15	%20	1 yıl	1 yıl

<b>Koordinatör Birim</b>	Okul idaresi
<b>İş birliği Yapılacak Birimler</b>	Rehberlik servisi ve öğretmenler
<b>Riskler</b>	<ul style="list-style-type: none"> <li>Yabancı uyruklu öğrencilerin fazla olması devamsızlık oranını olumsuz etkileyebilir.</li> <li>Öğrencilerin eğitim çağında çalışmak zorunda kalmalarından dolayı eğitimler aksayabilir.</li> </ul>
<b>Stratejiler</b>	<ul style="list-style-type: none"> <li>Öğrencilerin devamsızlık nedenleri belirlenecek, öğrenci ve veli iş birliğiyle bu nedenleri ortadan kaldırmaya yönelik çalışmalar yürütülecektir.</li> <li>Öğrencilerin okula, okul kültürüne ve eğitim alacakları alana uyumunu güçlendirmek için çalışmalar yürütülecektir.</li> </ul>

	<ul style="list-style-type: none"><li>• Öğrencilerin örgün eğitimden ayrılma nedenleri araştırılıp okul kaynaklı nedenlerin ortadan kaldırılmasına yönelik tedbirler alınacaktır.</li></ul>
<b>Maliyet Tahmini</b>	<ul style="list-style-type: none"><li>• 2.748.690 TL</li></ul>
<b>Tespitler</b>	<ul style="list-style-type: none"><li>• Bazı öğrencileri maddi imkânsızlıklar sebebiyle eğitimi bırakmaları</li><li>• Yabancı uyruklu öğrenciler ve velilerin Türkçe yetersizliğinden dolayı okuldan uzaklaşmaları</li></ul>
<b>İhtiyaçlar</b>	<ul style="list-style-type: none"><li>• Okul saatleri öğrencilerin durumların göz önünde bulundurularak düzenlenebilir</li><li>• Türkçe dil kursları yaygınlaştırılabilir ve teşvik edilebilir</li></ul>

## Amaç, Hedef, Gösterge ve Stratejilere İlişkin Kart Şablonu

<b>Amaç 1</b>	Öğrencilerin hayata ve geleceğe erdemli bir şekilde hazırlanması için bilgi, beceri, tutum ve davranış kazanmaları sağlanacaktır.
<b>Hedef 1.2</b>	Öğrencilerin ders dışı etkinliklere katılım oranları artırılacaktır.

Performans Göstergeleri	Hedef Etkisi	Başlangıç Değeri	1. Yıl	2. Yıl	3. yıl	4. Yıl	5. Yıl	İzleme Sıklığı	Rapor Sıklığı
<b>PG 1.2.1</b> Bir eğitim ve öğretim yılında bilimsel, sosyal, kültürel, sanatsal ve sportif alanlarda kurum içi ve kurum dışı faaliyete katılan öğrenci oranı (%)	%25	%90	%91	%92	%93	%94	%95	1 yıl	1 yıl
<b>PG 1.2.2</b> Bir eğitim ve öğretim yılında sosyal sorumluluk ve toplum hizmeti çalışmaları faaliyetine katılan öğrenci oranı (%)	%25	%10	%15	%20	%25	%30	%35	1 yıl	1 yıl
<b>PG 1.2.3</b> Bir eğitim ve öğretim yılında yerel, ulusal ve uluslararası proje, yarışma vb. etkinliklere katılan öğrenci oranı (%)	%25	%20	%23	%26	%29	%32	%35	1 yıl	1 yıl
<b>PG 1.2.4</b> Bir eğitim ve öğretim yılında üniversitelerde yürütülen bilimsel, sosyal, kültürel, sanatsal ve sportif alanlardaki faaliyetlere katılan öğrenci oranı (%)	%25	%0	%3	%6	%9	%12	%15	1 yıl	1 yıl
<b>Koordinatör Birim</b>	Okul idaresi								
<b>İş birliği Yapılacak Birimler</b>	Rehberlik servisi ve öğretmenler								
<b>Riskler</b>	<ul style="list-style-type: none"> <li>• Faaliyetlere olan ilginin artması ders devamlılığını ve kalitesini düşürebilir</li> <li>• Okul dışı faaliyetlerin yüksek sorumluluk gerektirmesi</li> </ul>								
<b>Stratejiler</b>	<ul style="list-style-type: none"> <li>• Öğrencilerin seviyelerine uygun olarak toplumsal sorunların çözümüne katkı sağlamak amacıyla afet ve acil durum, çevre, eğitim, spor, kültür ve turizm, sağlık vesosyal hizmetler alanlarında toplum hizmeti faaliyetlerine katılımları artırılacaktır.</li> <li>• Üniversitelerle iş birliği yaparak öğrencilerimizin yükseköğretimi tanımlarını ve üniversitelerde yürütülen bilimsel, sosyal, kültürel, sanatsal ve sportif alanlardaki faaliyetlere katılmaları sağlanacaktır</li> <li>• Tabiat Okulu, Mesleki yarışmalar, Üç aylar ve Ramazan, Vakit Kuşanmak – Namaz Arapça yarışmaları gibi etkinliklere öğrencilerin katılımları teşvik edilecektir.</li> </ul>								



<b>Maliyet Tahmini</b>	<ul style="list-style-type: none"> <li>1.832.640 TL</li> </ul>
<b>Tespitler</b>	<ul style="list-style-type: none"> <li>Sosyal sorumluluk alanında yürütülen çalışmaların yetersizliği</li> <li>Projelere katılım konusunda eksiklik</li> <li>Üniversiteler yürütülen çalışmaların azlığı</li> </ul>
<b>İhtiyaçlar</b>	<ul style="list-style-type: none"> <li>Projelerin üretilmesi için öğrencilerin teşvik edilmesi ve zamanlama çalışmalarının yapılması</li> <li>Üniversitelerle ve sosyal sorumluluk alanında kurumlarla işbirliği yapmak</li> </ul>

### Amaç, Hedef, Gösterge ve Stratejilere İlişkin Kart Şablonu

<b>Amaç 2</b>	Öğrencilerin hayata ve geleceğe erdemli bir şekilde hazırlanması için bilgi, beceri, tutum ve davranış kazanmaları sağlanacaktır.
<b>Hedef 2.1</b>	Öğrencilerin derslerdeki akademik başarısı artırılabacaktır.

Performans Göstergeleri	Hedef Etkisi	Başlangıç Değeri	1. Yıl	2. Yıl	3. yıl	4. Yıl	5. Yıl	İzleme Sıklığı	Rapor Sıklığı
<b>PG 2.1.1</b> Matematik dersi yıl sonu başarı puanı	%20	55	60	65	70	75	80	1 yıl	1 yıl
<b>PG 2.1.2</b> Türk Dili ve Edebiyatı dersi yıl sonu başarı puanı	%20	50	55	60	65	70	75	1 yıl	1 yıl
<b>PG 2.1.3</b> Sosyal bilimler alan dersleri yıl sonu başarı puanı	%20	60	65	70	75	80	85	1 yıl	1 yıl
<b>PG 2.1.4</b> Fen bilimleri alan dersleri yıl sonu başarı puanı	%20	50	55	60	65	70	75	1 yıl	1 yıl
<b>PG 2.1.5</b> İHL meslek dersleri yıl sonu başarı puanı	%20	75	77	80	83	87	90	1 yıl	1 yıl
<b>Koordinatör Birim</b>	Okul idaresi								
<b>İş birliği Yapılacak Birimler</b>	Rehberlik servisi ve öğretmenler								
<b>Riskler</b>	<ul style="list-style-type: none"> <li>Eğitimde bir sonraki kademeye geçen öğrenci sayısında düşüş olması</li> <li>Yabancı uyruklu öğrencilerin ders motivasyonunun düşük olması</li> </ul>								

<b>Stratejiler</b>	<ul style="list-style-type: none"> <li>Bakanlığın hazırladığı dijital platformlar aracılığıyla öğrencilerin tamamlayıcı ve destekleyici eğitim almaları sağlanacaktır.</li> <li>Öğrencilerin kitap okumasını teşvik etmek için etkinlikler düzenlenecektir.</li> <li>Okulda düzenlenen münazara, panel vb. etkinlikler vasıtasıyla öğrencilerin dili kullanma ve kendilerini ifade etme becerileri geliştirilecektir.</li> </ul>
<b>Maliyet Tahmini</b>	<ul style="list-style-type: none"> <li>1.832.640 TL</li> </ul>
<b>Tespitler</b>	<ul style="list-style-type: none"> <li>Ortalama puanların hedeflenenin altında kalması</li> <li>Kitap okuma sayısının düşük olması</li> </ul>
<b>İhtiyaçlar</b>	<ul style="list-style-type: none"> <li>Dersler kütüphane, laboratuvar, internet ile desteklenmesi</li> <li>Okulumuzdaki kütüphane, laboratuvar, etkinlik sınıfları ve internet ağları imkanlarının artırılması</li> </ul>

### Amaç, Hedef, Gösterge ve Stratejilere İlişkin Kart Şablonu

<b>Amaç 2</b>	Öğrencilerin hayata ve geleceğe erdemli bir şekilde hazırlanması için bilgi, beceri, tutum ve davranış kazanmaları sağlanacaktır.
<b>Hedef 2.2</b>	Öğrencilerin ilgi, beceri ve yetenekler geliştirilerek üst öğrenime yerleşen öğrenci oranını artırmak.

Performans Göstergeleri	Hedef Etkisi	Başlangıç Değeri	1. Yıl	2. Yıl	3. yıl	4. Yıl	5. Yıl	İzleme Sıklığı	Rapor Sıklığı
<b>PG 2.2.1</b> Bir üst öğrenime yerleşen öğrenci oranı	%20	%11	%13	%15	%17	%19	%21	1 yıl	1 yıl
<b>PG 2.2.2</b> Ön lisans programlarına yerleşen öğrenci oranı	%20	%2	%4	%6	%8	%10	%12	1 yıl	1 yıl
<b>PG 2.2.3</b> Kariyer rehberliği faaliyetlerine katılan daire ulaşılan öğrenci sayısı	%20	56	60	65	70	75	80	1 yıl	1 yıl
<b>PG 2.2.4</b> Tercih danışmanlığı faaliyetlerinde yararlanan öğrenci sayısı	%20	5	10	15	20	25	30	1 yıl	1 yıl
<b>PG 2.2.5</b> Kariyer rehberliği kapsamında yapılan faaliyet sayısı	%20	7	10	12	14	16	18	1 yıl	1 yıl
<b>Koordinatör Birim</b>	Okul idaresi								
<b>İş birliği Yapılacak Birimler</b>	Rehberlik servisi ve öğretmenler								

<b>Riskler</b>	<ul style="list-style-type: none"> <li>Liseye geçerken sınavsız yerleştirme ile gelen öğrencilerin mevcudu</li> <li>Düşük akademik başarı</li> <li>Düşük sosyoekonomik düzey</li> </ul>
<b>Stratejiler</b>	<ul style="list-style-type: none"> <li>Öğrencileri ilgi, yetenek ve ihtiyaçları doğrultusunda bir üst öğrenim programına hazırlayacak mesleki ve eğitsel rehberlik faaliyetleri yürütülecektir.</li> <li>Kariyer rehberliği kapsamında yapılan faaliyet (panel, mezun buluşmaları, (lisans programları tanıtımları v.b) sayıları artırılacaktır.</li> </ul>
<b>Maliyet Tahmini</b>	<ul style="list-style-type: none"> <li>1.832.640 TL</li> </ul>
<b>Tespitler</b>	<ul style="list-style-type: none"> <li>Öğrencilerin düşük gelir sebebiyle okul dışında bir işte çalışmaları ve eğitimden uzaklaşmaları</li> <li>Mesleki hedeflerin olmayışı</li> </ul>
<b>İhtiyaçlar</b>	<ul style="list-style-type: none"> <li>Öğrencilerin çeşitli envanterlerle ilgi yetenek ve mesleki değerlerini keşfederek uygun alana yönlendirmek</li> <li>Meslek tanıtımları yapılarak öğrencilerin üst öğrenim kurumlarına ilgisini çekmek</li> <li>Üst öğrenim kurumlarına geziler düzenlemek</li> </ul>

### Amaç, Hedef, Gösterge ve Stratejilere İlişkin Kart Şablonu

<b>Amaç 2</b>	Öğrencilerin hayata ve geleceğe erdemli bir şekilde hazırlanması için bilgi, beceri, tutum ve davranış kazanmaları sağlanacaktır.
<b>Hedef 2.3</b>	Öğrencilerin ulusal/uluslararası projelere katılım oranları ve hareketlilik sayısı yükseltilerek beceri temelli yabancı dil öğrenme yeterlilikleri artırılacaktır.

Performans Göstergeleri	Hedef Etkisi	Başlangıç Değeri	1. Yıl	2. Yıl	3. yıl	4. Yıl	5. Yıl	İzleme Sıklığı	Rapor Sıklığı
<b>PG 2.3.1</b> Yabancı dil öğrenme yeterliklerini geliştirmeye yönelik açılacak kurs sayısı	%20	0	1	1	1	2	2	1 yıl	1 yıl
<b>PG 2.3.2</b> Yabancı dil öğrenme yeterliklerini geliştirmeye yönelik açılan kurslara katılan öğrenci oranı (%)	%20	%0	%3	%6	%8	%10	%15	1 yıl	1 yıl
<b>PG 2.3.3</b> Öğrencilere yabancı dil bilmenin önemini ve gerekliliğini anlatan seminer sayısı	%20	2	3	4	5	6	7	1 yıl	1 yıl

<b>PG 2.3.4</b> Yabancı dil dersi yılsonu puan ortalaması	%20	60	63	65	67	70	75	1 yıl	1 yıl
<b>PG 2.3.5</b> Ulusal ve uluslararası hareketlilik programları/ projeleri bilgilendirme toplantılarına katılım oranı (%)	%20	0	1	2	3	4	5	1 yıl	1 yıl
<b>Koordinatör Birim</b>	Okul idaresi								
<b>İş birliği Yapılacak Birimler</b>	Rehberlik servisi ve öğretmenler								
<b>Riskler</b>	<ul style="list-style-type: none"> <li>Projelere planlı zaman ayrılmaması öğrencilerin ders verimini düşürebilir.</li> <li>Öğretmen sirkülasyonun fazla olması projelerin devamlılığını zorlaştırabilir.</li> <li>Öğrencilerin yabancı dil öğrendikleri takdirde ülkemizde bunu uygulayabilecek alanların azlığı</li> </ul>								
<b>Stratejiler</b>	<ul style="list-style-type: none"> <li>Duvar panoları, afişler, vb. uygulamalarla okulun fiziki alanlarında yabancı dilin yazılı olarak ön plana çıkartılması sağlanacaktır.</li> <li>Öğrencilerin yabancı dil eğitimine yönelik olarak düzenlenen konferanslara katılımları sağlanacaktır.</li> </ul>								
<b>Maliyet Tahmini</b>	<ul style="list-style-type: none"> <li>916.320 TL</li> </ul>								
<b>Tespitler</b>	<ul style="list-style-type: none"> <li>Yabancı uyruklu öğrencilerin fazlalığı kendi aralarında anadillerini fazlaca konuşması yeni bir dil öğrenimi zorlaştırabilir</li> <li>Yabancı dil eğitimi için yeterli fırsatların bulunmaması</li> </ul>								
<b>İhtiyaçlar</b>	<ul style="list-style-type: none"> <li>Okul yabancı dil eğitimini destekleyecek düzenlemeler yapılmalı</li> <li>Yabancı dil öğrenimi için ulusal ve uluslararası kurumlarla işbirliği yapılmalı</li> </ul>								

### Amaç, Hedef, Gösterge ve Stratejilere İlişkin Kart Şablonu

<b>Amaç 3</b>	Okulların kurumsal kapasite ve yeterlilikleri verimli ve sürdürülebilir bir şekilde geliştirilecektir.
<b>Hedef 3.1</b>	Okulun fiziki mekânları ihtiyaç ve hedefleri doğrultusunda iyileştirilmesi sağlanacaktır.

Performans Göstergeleri	Hedef Etkisi	Başlangıç Değeri	1. Yıl	2. Yıl	3. yıl	4. Yıl	5. Yıl	İzleme Sıklığı	Rapor Sıklığı
<b>PG 3.1.1</b> İyileştirilen fiziki mekân (derslik, spor salonu, kütüphane, pansiyon vb.) sayısı	%30	2	3	4	4	5	5	1 yıl	1 yıl
<b>PG 3.1.2</b> Fiziksel mekanların temizlik ve hijyenine ilişkin	%35	%60	%65	%70	%75	%80	%90	1 yıl	1 yıl

memnuniyet oranı (%)									
<b>PG 3.1.3</b> Altyapı ve donatım eksikliği bulunan fiziksel birim sayısı	%35	4	3	2	1	0	0	1 yıl	1 yıl
<b>Koordinatör Birim</b>	Okul idaresi								
<b>İş birliği Yapılacak Birimler</b>	Rehberlik servisi ve öğretmenler								
<b>Riskler</b>	<ul style="list-style-type: none"> <li>• Öğrencilerin kişisel temizliğine önem vermemesi</li> <li>• Yapılan temizlik işlemleri sonrası dikkat edilmez ise kazalara sebep olabilir</li> <li>• Kullanılabilir fiziki mekanların artışı kontrolü zorlaştırabilir</li> </ul>								
<b>Stratejiler</b>	<ul style="list-style-type: none"> <li>• Fiziki mekânların iyileştirilmesi için kamu idareleri, belediyeler ve işverenlerle iş birlikleri yapılacaktır.</li> <li>• Bilişim altyapısını güçlendirme çalışmaları yapılacaktır.</li> </ul>								
<b>Maliyet Tahmini</b>	<ul style="list-style-type: none"> <li>• 687.240 TL</li> </ul>								
<b>Tespitler</b>	<ul style="list-style-type: none"> <li>• Okulda kullanıma elverişli fiziksel mekânlar mevcut</li> <li>• Hijyen konusunda öğrencilerin yeterli bilgiye sahip olmamaları</li> </ul>								
<b>İhtiyaçlar</b>	<ul style="list-style-type: none"> <li>• Öğrencilerin hijyen konusunda bilinçlendirilmesi</li> <li>• Fiziksel mekânların geliştirilmesi hususunda maddi yetersizlik</li> </ul>								

### Amaç, Hedef, Gösterge ve Stratejilere İlişkin Kart Şablonu

<b>Amaç 3</b>	Okulların kurumsal kapasite ve yeterlilikleri verimli ve sürdürülebilir bir şekilde geliştirilecektir.
<b>Hedef 3.2</b>	Okul yöneticilerinin ve öğretmenlerin mesleki gelişimleri ve motivasyonları güçlendirilecektir.

Performans Göstergeleri	Hedef Etkisi	Başlangıç Değeri	1. Yıl	2. Yıl	3. yıl	4. Yıl	5. Yıl	İzleme Sıklığı	Rapor Sıklığı
<b>PG 3.2.1</b> Hizmet içi eğitim alan yönetici oranı(%)	%35	%100	%100	%100	%100	%100	%100	1 yıl	1 yıl
<b>PG 3.2.2</b> Hizmet içi eğitim alan öğretmen oranı (%)	%35	%100	%100	%100	%100	%100	%100	1 yıl	1 yıl
<b>PG 3.2.3</b> Uzaktan hizmet içi eğitime katılan öğretmen oranı (%)	%30	%100	%100	%100	%100	%100	%100	1 yıl	1 yıl

<b>Koordinatör Birim</b>	Okul idaresi
<b>İş birliği Yapılacak Birimler</b>	Rehberlik servisi ve öğretmenler
<b>Riskler</b>	<ul style="list-style-type: none"> <li>• Yüz yüze hizmet içi eğitimlerin okuldaki dersleri aksatabilmesi</li> <li>• İl dışı gerçekleştirilen hizmet içi eğitimlerde yaşanan ulaşım sıkıntısı</li> </ul>
<b>Stratejiler</b>	<ul style="list-style-type: none"> <li>• Okul yöneticilerinin ve öğretmenlerin mesleki gelişim ihtiyaçları tespit edilerek, bu ihtiyaçları gidermeye yönelik bir mesleki gelişim planı hazırlanacaktır.</li> <li>• Okul yöneticilerinin ve öğretmenlerin uzaktan hizmet içi eğitimlere katılmaları teşvik edilecektir.</li> </ul>
<b>Maliyet Tahmini</b>	<ul style="list-style-type: none"> <li>• 458.160 TL</li> </ul>
<b>Tespitler</b>	<ul style="list-style-type: none"> <li>• Hizmet içi eğitimlere öğretmenlerin ilgisinin üst düzey olması</li> <li>• Öğretmenlerimizin kendilerine hitap eden yeterli eğitimleri bulamaması</li> </ul>
<b>İhtiyaçlar</b>	<ul style="list-style-type: none"> <li>• Hizmet içi eğitim konularının daha da çeşitlendirilmesi</li> <li>• Okullarda kendi bünyesinde yaptıkları hizmet içi eğitim programlarının daha düzenli bir duruma getirilip geliştirilmesi</li> </ul>

### Amaç, Hedef, Gösterge ve Stratejilere İlişkin Kart Şablonu

<b>Amaç 3</b>	Okulların kurumsal kapasite ve yeterlilikleri verimli ve sürdürülebilir bir şekilde geliştirilecektir.
<b>Hedef 3.3</b>	Eğitim ve öğretimin sağlıklı ve güvenli bir ortamda gerçekleştirilmesi için okul sağlığı ve güvenliği geliştirilecektir.

Performans Göstergeleri	Hedef Etkisi	Başlangıç Değeri	1. Yıl	2. Yıl	3. yıl	4. Yıl	5. Yıl	İzleme Sıklığı	Rapor Sıklığı
<b>PG 3.3.1</b> Okulda yaşanan kaza sayısı	%20	2	1	0	0	0	0	1 yıl	1 yıl
<b>PG 3.3.2</b> Bağımlılıkla mücadele ile ilgili konularda eğitim alan öğrenci, öğretmen ve veli oranı	%20	%80	%85	%90	%95	%100	%100	1 yıl	1 yıl
<b>PG 3.3.3</b> Akran zorbalığı ve siber zorbalıkla ilgili konularda eğitim alan öğrenci ve öğretmen sayısı	%20	%80	%85	%90	%95	%100	%100	1 yıl	1 yıl
<b>PG 3.3.4</b> Sağlıklı beslenme ve obezite ile ilgili konularda verilen eğitim alan öğrenci, öğretmen ve veli oranı	%20	%80	%85	%90	%95	%100	%100	1 yıl	1 yıl

<b>PG 3.3.5</b> Hijyen, gıda güvenliği, bulaşıcı hastalıklar ile ilgili konularda verilen eğitim alan öğrenci, öğretmen ve veli oranı	%20	%80	%85	%90	%95	%100	%100	1 yıl	1 yıl
<b>Koordinatör Birim</b>	Okul idaresi								
<b>İş birliği Yapılacak Birimler</b>	Rehberlik servisi ve öğretmenler								
<b>Riskler</b>	<ul style="list-style-type: none"> <li>Öğrencileri bilinçlendirilmeden tatbikatların yapılması istenmeyen sonuçlar doğurabilir</li> </ul>								
<b>Stratejiler</b>	<ul style="list-style-type: none"> <li>Başarılı ve örnek davranış sergileyen öğrencilerin onur belgesiyle ödüllendirilmesi ve bu öğrencilerin diğer öğrencilere örnek olması sağlanacaktır.</li> <li>Okulda yaşanan disiplin olaylarının nedeni rehber öğretmen koordinasyonunda sınıf rehber öğretmeni ve öğrencilerin diğer öğretmenleriyle iş birliğinde tespit edilerek bu konuda çalışmalar yapılarak öğrencilerin ve velilerin farkındalıkları artırılacaktır.</li> </ul>								
<b>Maliyet Tahmini</b>	<ul style="list-style-type: none"> <li>458.160 TL</li> </ul>								
<b>Tespitler</b>	<ul style="list-style-type: none"> <li>Öğrencilerin içinde buldukları yaş itibarıyla okul sağlığı ve güvenliği açısından dikkat davranmaları</li> <li>Yapılan tatbikatlar öğrencilerin bilinçlenmesine katkı sağlamaktadır</li> </ul>								
<b>İhtiyaçlar</b>	<ul style="list-style-type: none"> <li>Okulun kısmen tehlikeli olabilecek bölgelerinde uzun vadeli tedbirler alınması</li> <li>Farkındalığı arttıracak görsel unsurların okul içinde yaygınlaştırılması</li> </ul>								

### Amaç, Hedef, Gösterge ve Stratejilere İlişkin Kart Şablonu

<b>Amaç 3</b>	Okulların kurumsal kapasite ve yeterlilikleri verimli ve sürdürülebilir bir şekilde geliştirilecektir.
<b>Hedef 3.4</b>	İklim değişikliğinin olumsuz etkilerini azaltmak ve çevresel sürdürülebilirliği sağlamak için tasarruf tedbirleri kapsamında enerji verimliliği artırılacaktır.

Performans Göstergeleri	Hedef Etkisi	Başlangıç Değeri	1. Yıl	2. Yıl	3. yıl	4. Yıl	5. Yıl	İzleme Sıklığı	Rapor Sıklığı
<b>PG 3.4.1</b> Elektrik tüketimi (kw)	%25	25896	25500	25300	25000	24800	24500	1 yıl	1 yıl
<b>PG 3.4.2</b> Su tüketim miktarı (m3)	%25	659	650	645	640	635	630	1 yıl	1 yıl
<b>PG 3.4.3</b> Doğalgaz/akaryakıt/kömür tüketim miktarı (m3/lt/kg)	%25	15343	15000	14700	14500	14300	14000	1 yıl	1 yıl

<b>PG 3.4.4</b> Bakım ve onarımı yapılan alan-tesisat sayısı/oranı	%25	5	4	3	2	2	1	1 yıl	1 yıl
<b>Koordinatör Birim</b>	Okul idaresi								
<b>İş birliği Yapılacak Birimler</b>	Rehberlik servisi ve öğretmenler								
<b>Riskler</b>	<ul style="list-style-type: none"> <li>Hava koşullarının beklenenden farklı geçmesi</li> <li>Enerjinin bilinçsiz tüketimi.</li> </ul>								
<b>Stratejiler</b>	<ul style="list-style-type: none"> <li>Tasarruf tedbirleri kapsamında enerji verimliliği ile ilgili farkındalık çalışmaları yapılacaktır.</li> <li>Okul elektrik, su ve yakıt tüketimi miktar ve tutar olarak izlenerek tüketimi artıran unsurlar araştırılacak ve verimliliği artıracak tedbirler alınacaktır.</li> </ul>								
<b>Maliyet Tahmini</b>	<ul style="list-style-type: none"> <li>687.240 TL</li> </ul>								
<b>Tespitler</b>	<ul style="list-style-type: none"> <li>Öğrencilerimizin enerji kaynakları konusunda duyarlı olmaları</li> </ul>								
<b>İhtiyaçlar</b>	<ul style="list-style-type: none"> <li>Okulumuza yeni katılan öğrencilerin bilinçlendirilmeye devam edilmesi</li> </ul>								

## 4.5. Maliyetlendirme

Kurumumuzda 2024-2028 Stratejik Plan çalışmaları kapsamında Maliyetlendirme çalışmaları yapılmıştır. Müdürlüğümüzün sahip olduğu mali kaynakların amaç, hedef ve stratejilerin gerçekleştirilmesinde etkin ve gerçekçi bir şekilde kullanılmasını hedeflemektedir. Stratejik Planın başarısında plan-bütçe bağlantısı büyük önem taşımaktadır.

Müdürlüğümüz Stratejik Plan Maliyetlendirme çalışmaları şu şekilde yapılmıştır:

- ❖ Hedeflere ilişkin stratejiler durum analizi çalışmaları sonuçlarından hareketle birimlerin katılımlarıyla tespit edilmiştir,
- ❖ Stratejilere ilişkin maliyetlerin bütçe dağılımları yapılmadan önce genel yönetim giderleri ayrılmıştır,
- ❖ Müdürlüğümüze Bakanlık bütçesinden ayrılan pay ve diğer gelirler hesaplanmıştır,
- ❖ Stratejilere ilişkin tahmini maliyetler belirlenmiştir, ∞ Strateji maliyetlerinden hareketle hedef maliyetleri belirlenmiştir,
- ❖ Hedef maliyetlerinden yola çıkılarak amaç maliyetleri belirlenmiş ve amaç maliyetlerinden de Stratejik Plan maliyeti belirlenmiştir.



**Tahmini Maliyet Tablosu TL**

<b>Amaç</b>	<b>Hedef</b>	<b>2024</b>	<b>2025</b>	<b>2026</b>	<b>2027</b>	<b>2028</b>	<b>Toplam Maliyet</b>
Amaç 1	Hedef 1.1	264.933	397.439	556.414	695.518	834.706	2.748.690
	Hedef 1.2	176.640	264.985	370.979	463.724	556.525	1.832.640
Amaç 2	Hedef 2.1	176.640	264.985	370.979	463.724	556.525	1.832.640
	Hedef 2.2	176.640	264.985	370.979	463.724	556.525	1.832.640
	Hedef 2.3	88.320	132.492	185.489	231.862	278.262	916.320
Amaç 3	Hedef 3.1	66.240	99.369	139.117	173.896	208.697	687.240
	Hedef 3.2	44.160	66.246	92.744	115.931	139.131	458.160
	Hedef 3.3	44.160	66.246	92.744	115.931	139.131	458.160
	Hedef 3.4	66.240	99.369	139.117	173.896	208.697	687.240
Amaçlar Toplamı		1.104.000	1.656.000	2.318.400	2.898.000	3.477.600	11.454.000
Genel Yönetim Giderleri		600.000	900.000	1.260.000	1.575.000	1.890.000	6.225.000
<b>Toplam</b>		<b>1.704.000</b>	<b>2.556.000</b>	<b>3.578.400</b>	<b>4.473.000</b>	<b>5.367.600</b>	<b>17.679.000</b>



# 5. BÖLÜM

## İZLEME VE DEĞERLENDİRME



## 5. İZLEME VE DEĞERLENDİRME

Stratejik Planlarda yer alan Amaç ve Hedeflere ulaşma durumlarının tespiti ve bu yolla Stratejik Planlardaki Amaç ve Hedeflerin gerçekleştirilebilmesi için gerekli tedbirlerin alınması İzleme ve Değerlendirme ile mümkün olmaktadır. İzleme; Stratejik Plan uygulamasının sistematik olarak takip edilmesi ve raporlanmasıdır. Değerlendirme ise; uygulama sonuçlarının Amaç ve Hedeflere kıyasla ölçülmesi ve söz konusu Amaç ve Hedeflerin tutarlılık ve uygunluğunun analizidir. Müdürlüğümüz 2024-2028 Stratejik Planı'nın İzleme ve Değerlendirme uygulamaları, MEB 2024-2028 Stratejik Planı İzleme ve Değerlendirme Modeli çerçevesinde yürütülecektir. İzleme ve değerlendirme sürecine yön verecek temel ilkeleri; "Katılımcılık, Saydamlık, Hesap verebilirlik, Bilimsellik, Tutarlılık ve Nesnellik" olarak ifade edilebilir.

İdarelerin kurumsal yapılarının kendine has farklılıkları, izleme ve değerlendirme süreçlerinin de farklılaşmasını beraberinde getirmektedir. Eğitim idarelerinin ana unsurunun, girdi ve çıktılarının insan oluşu, ürünlerinin değerinin kısa vadede belirlenmemesine ve insan unsurundan kaynaklı değişkenliğin ve belirsizliğin fazla olmasına yol açmaktadır. Bu durumda sadece nicel yöntemlerle yürütülecek izleme ve değerlendirmelerin eğitsel olgu ve durumları açıklamada yetersiz kalabilmesi söz konusudur. Nicel yöntemlerin yanında veya onlara alternatif olarak nitel yöntemlerin de uygulanmasının daha zengin ve geniş bir bakış açısı sunabileceği belirtilebilir.

Müdürlüğümüz 2024-2028 Stratejik Planı İzleme ve Değerlendirme Modeli'nin çerçevesini;

- Performans göstergeleri ve stratejiler bazında gerçekleşme durumlarının belirlenmesi,
- Performans göstergelerinin gerçekleşme durumlarının hedeflerle kıyaslanması,
- Stratejiler kapsamında yürütülen faaliyetlerin Müdürlük faaliyet alanlarına dağılımının belirlenmesi,
- Sonuçların raporlanması ve paydaşlarla paylaşımı,
- Hedeflerden sapmaların nedenlerinin araştırılması,
- Alternatiflerin ve çözüm önerilerinin geliştirilmesi süreçleri oluşturmaktadır.



## Örnek İzleme Şablonu

## ve Değerlendirme

2024-2025 Eğitim Öğretim Yılı Stratejik Plan İzleme ve Değerlendirme Tablosu

2024-2025 Eğitim Öğretim Yılı Stratejik Plan İzleme ve Değerlendirme Tablosu					
<b>A1</b>					
<b>H1.1</b>					
<b>Hedef 1.1 Performansı</b>					
<b>Sorumlu Birim</b>					
<b>Performans Göstergesi</b>	Hedefe Etkisi (%)	Plan Dönemi Başlangıç Değeri *(A)	İzleme Dönemindeki Yıl Sonu Hedeflenen Değer (B)	İzleme Dönemindeki Gerçekleşme Değeri (C)	Performans (%) (C-A)/(B-A)
<b>Hedefe İlişkin Değerlendirmeler</b>					

**SON**